



## Sicherheitsverbund Region Wil



**Geschäftsbericht 2007**

# Fünf Jahre Sicherheitsverbund Region Wil

Der Anfang 2003 gegründete Zweckverband Sicherheitsverbund Region Wil hat sein fünftes Geschäftsjahr erfolgreich abgeschlossen. Die komplizierte Organisation mit einzelnen Feuerwehren, ZS-Organisationen, Führungsstäben und zahlreichen Kommissionen, wie sie vor der Gründung bestand, ist heute nicht mehr vorstellbar.

Man kann mit Stolz feststellen, dass sich die Strukturen des SVRW konsolidiert und bewährt haben. Der Ressourceneinsatz konnte wesentlich optimiert und die Feuerwehrabgaben gesenkt werden. Trotzdem sind die Einsatzmittel auf einem modernen Stand und die Ausbildung hervorragend. Weiter konnte der SVRW durch die Zusammenarbeit mit dem regionalen Rettungsdienst und der Feuerwehr Braunau ausgezeichnet ergänzt werden. Das Wichtigste ist aber: Alle 1'132 Ernstesätze der letzten fünf Jahre konnten erfolgreich bewältigt werden. Dafür gebührt allen beteiligten Einsatzkräften ein grosser Dank!

## **[www.svrw.ch](http://www.svrw.ch)**

Seit April 2007 verfügt der Sicherheitsverbund Region Wil über einen eigenen Internet-Auftritt. Die Homepage wurde bewusst mit einem einfachen Tool realisiert, wichtiger ist die permanente Aktualisierung. Vorgestellt werden die drei Organisationen, die weiteren Aufgaben im Auf-

trag einzelner Gemeinden sowie natürlich die Einsätze.

## **Depotneubau**

Die räumlichen Verhältnisse am heutigen Depotstandort «Turm» sind eng und können nur durch Aussendepots entschärft werden. Dies bringt Erschwernisse beim Einsatz wie auch bei den betrieblichen Abläufen mit sich. Bereits vor der Gründung des Sicherheitsverbundes Region Wil wurden mögliche Depotstandorte begutachtet. Mit dem Erwerb des ehemaligen Zeughausareals durch die Stadt Wil hat sich für den SVRW eine neue Standortmöglichkeit ergeben.

Im Jahr 2007 hat der SVRW eine Vorstudie durchgeführt. Auf der Basis des zukünftigen Raumbedarfs und den Anforderungen an ein neues Depot wurden das Grobkonzept eines neuen Depots und die daraus resultierenden Baukosten ermittelt. Das Ergebnis zeigt, dass der Bau mit der bestehenden Finanzierung realisiert werden könnte. Ziel ist es, ein zentrales Betriebsgebäude zu realisieren, das den zukünftigen Anforderungen des Zweckverbandes gerecht wird.

Der SVRW ist nach der Vorstudie nun bereit für die weiteren Schritte zur Realisierung des Depotneubaus. Er steht im Gespräch mit der Stadt Wil, an der es nun liegt, die Erschliessung und Nutzung des Zeughausareals zu regeln.



*Vorstudie Depotneubau*

## Führungsorgan (FO)

Die Mitglieder des Führungsorgans haben sich mit verschiedenen Szenarien auseinander gesetzt. Behandelt wurden beispielsweise ein Flugzeugabsturz oder eine Pandemie. Dabei ging es darum, die Lagebeurteilung eines denkbaren Ereignisses vorzunehmen, Massnahmen zu definieren und Varianten auszuarbeiten. Mit diesen Arbeiten konnte gleichzeitig die Stabsarbeit gefestigt werden.

### **Pandemieplanung**

Der Stab hat sich intensiv mit der Pandemieplanung auseinander gesetzt. Dabei ging es um die Frage, welche Aufgaben das Führungsorgan vor und während einer Pandemie zu erfüllen hat und wie er die Behörden bei der Bewältigung unterstützen kann.

### **Betriebliche Pandemieplanung**

Das Ziel der betrieblichen Vorbereitung ist die Minimierung des Infektionsrisikos am Arbeitsplatz und die Aufrechterhaltung

der betrieblichen Infrastruktur, um die Erbringung der wichtigsten Leistungen sicherzustellen. Neben erkrankten Mitarbeitenden werden weitere vorübergehend nicht zur Arbeit erscheinen, da sie sich um erkrankte Angehörige kümmern.

Es stehen drei Hauptaufgaben im Vordergrund:

- **Verantwortliches Team bilden**  
Es befasst sich mit der innerbetrieblichen Bewältigung der Krise. Die Information der Mitarbeitenden ist ein zentraler Punkt.
- **Verzichtsplanung**  
Auf welche Leistungen kann vorübergehend verzichtet werden und wie ist der Einsatz der frei werdenden Mitarbeitenden.
- **Materielle Planung**  
Sie beinhaltet die frühzeitige Beschaffung von Schutzmaterial für die Mitarbeitenden.

Am zentralen Führungsstandort unterhalb des Parkplatzes Lindenhof wurde die Infrastruktur erneut verbessert. Neu ist auch der Natelempfang im Untergeschoss sichergestellt.

### **Personelles**

Dank der unveränderten Zusammensetzung des Führungsorgans Region Wil konnte das Zusammenspiel der verschiedenen Ressorts intensiv trainiert und die Teamarbeit gestärkt werden.

Führungsorgan im  
KP Lindenhof



## Feuerwehr (FW)

Nach der grossen Umgestaltung der ganzen Organisation im Jahr 2004 ergab sich in der Kompanie 3 eine weitere Änderung. Die bisher getrennten Funktionen Sanität und Verkehr wurden zusammengefasst. Während des ganzen Jahres erfolgte die Erweiterung der Ausbildung. Jetzt stehen zwei identische Züge mit insgesamt 26 Feuerwehrangehörigen (AdF) einsatzbereit. Das erweiterte Aufgabenspektrum für die AdF sowie auch der höhere Personalbestand der zusammengefassten Funktionen sind die wesentlichen Vorteile.

### Feuerwehr-Kp 3

Zug 3.1 FU

Zug 3.2 San/Ve

Zug 3.3 San/Ve

### Personelles

Auf Ende des Feuerwehrjahres 2007 traten elf Angehörige (AdF) von ihrem aktiven Feuerwehrdienst zurück. Der Wegzug in eine andere Wohngemeinde (4), berufliche Veränderungen (3), gesundheitliche Gründe (2) sowie die erfüllte Dienstpflicht (2) sind die Gründe für die Austritte. Diesen Abgängen stehen 17 Neueintritte per 1. Januar 2008 gegenüber. Dadurch beträgt der Bestand der Feuerwehr Region Wil 160 AdF, davon sind 13 Frauen.

### Ehrungen

Am Januarrapport wurden diejenigen austretenden Feuerwehrangehörigen geehrt, die mindestens acht Feuerwehr-Dienstjahre geleistet haben. Es sind dies: Lt Tony Oberlin (20 Dienstjahre), Wm

Osman Blakaj (16), Wm Angelo Arcuri (15), Wm Marcel Schittli (15) und Lt Markus Wiedmer (10).

### Beförderungen

Auf Grund ihrer Ausbildung und Funktion konnten befördert werden:

- *zum Oberleutnant:*  
Stefan Peter
- *zum Leutnant:*  
Bruno Huber, Igo Osterwalder, Daniel Schmutz; Daniel Renggli ist als Offizier neu in die Feuerwehr Region Wil eingetreten
- *zum Wachtmeister:*  
Martina Cantieni, Silvan Hungerbühler, Luis Muniain, Martin Hug
- *zum Korporal:*  
Adrian Bächle, Andreas Freiwald, Claudio Ziegler (Cuccaro)

### Ausbildung

Neben der Detailausbildung wird auch der Einsatz immer wieder trainiert. Zudem mussten die Feuerwehrangehörigen an neuen Geräten umgehend nach deren Einführung instruiert werden. Die Pikettzüge festigten ihre Kenntnisse im Bereich Chemiewehr und dem Einsatz mit Langzeit-Atemschutzgeräten. Bei der Ausbil-

BG 4-Übung im Silo Wil





Strassenrettungsübung  
an LKW-Kabine

Die Übung der Rettungstechnik an Lastwagenkabinen zeigte sich die Leistungsfähigkeit der neuen Geräte.

Die Zusammenarbeit als Stützpunktfeuerwehr für benachbarte Gemeinden wurde an einer Alarmübung zusammen mit der Feuerwehr Braunau geprobt.

Für kantonale Kurse im Auftrag des Amtes für Feuerschutz stellte die Feuerwehr Region Wil die Infrastruktur zur Verfügung und unterstützte die Kursleitung:

Brandobjekt am  
Offizierskurs II



- Offizierskurs II für Einsatzleiter
- Einführungskurs für Kreislaufgeräte (Langzeit-Atmungsgeräte)

### Einsätze

Die Statistik zeigt, dass die Einsatzzahlen der Feuerwehr nochmals zurückgegangen sind und den tiefsten Stand seit Bestehen des Sicherheitsverbundes aufweisen.

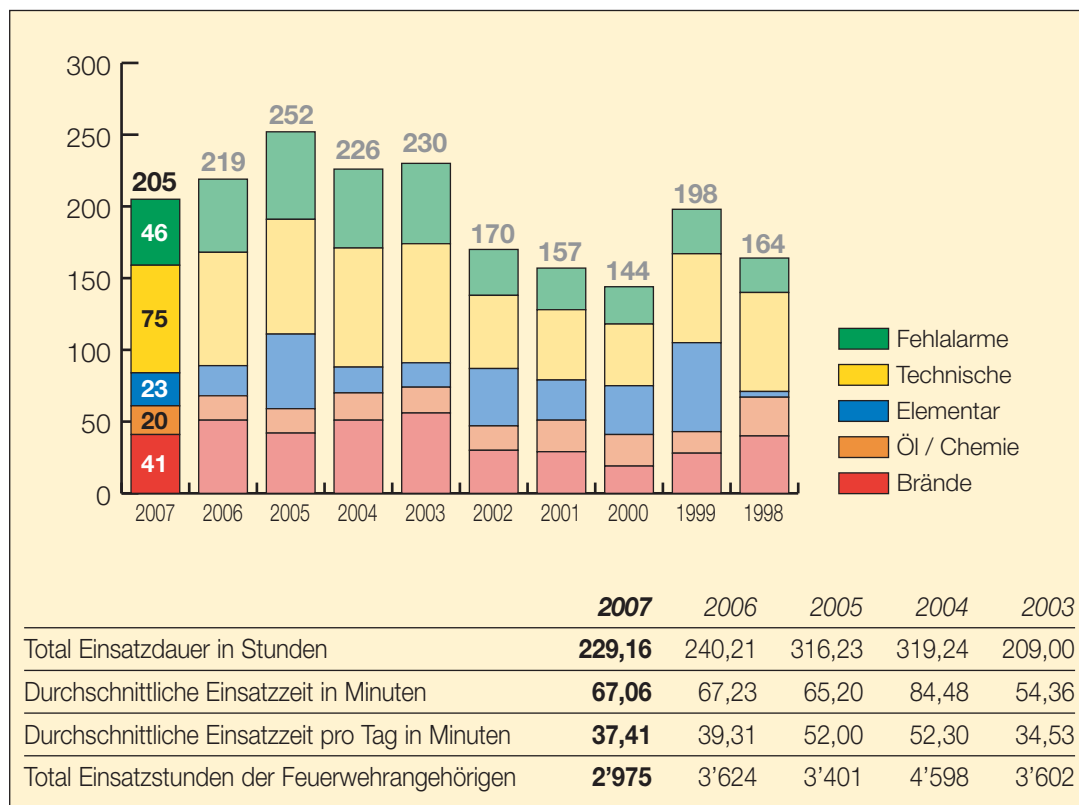
Es gingen 205 Alarmierungen (Vorjahr 219) ein. Die Einsätze teilten sich auf in 41 (51) Brände, 20 (17) Oel/Chemiewehr, 23 (21) Elementar, 75 (75) Technische davon 4 (4) Hilfeleistungen als First Responder und 46 (51) Fehllalarme.



Atmungszeinsatz bei Waschküchenbrand

Die Aufschlüsselung nach Gemeindegebiet sieht wie folgt aus: 121 (154) in Wil, davon 21 (43) auf dem Areal der Kantonalen Psychiatrischen Dienste, 25 (22) in Bronschhofen, 6 (9) in Rickenbach

## Einsatzstatistik



und 8 (6) in Wilen. Ausserhalb des SVRW-Gebietes waren 45 (28) Einsätze zu leisten, was knapp 22 Prozent entspricht.

Mit der Gründung des Sicherheitsverbundes Region Wil anfangs 2003 wurde das Einsatzgebiet mit der Gemeinde Bronschhofen und der Kantonalen Psychiatrischen Klinik erweitert.

Ein spezieller Einsatz wurde als Nachbarhilfe für die Feuerwehr Kirchberg erbracht. Dabei stellte die Feuerwehr Region Wil mit dem Schlauchauslege-Container den zusätzlichen Wassertransport bei einem Scheunenbrand sicher. Dank diesem Mittel konnte eine Distanz von 900 Metern und ein Höhenunterschied von 40 Metern ohne Zwischenstufe überwunden werden.



Bei der Alarmübung «Zugsunfall Bahnhof Rorschach» wurde für die Feuerwehr Region Wil die Alarmstufe Sanitäts-

*Einsatz Schlauchauslegecontainer in Müselbach*



Alarmübung  
«Zugsunfall» in  
Rorschach

Grossereignis ausgelöst. Weil das in Uzwil stationierte Trägerfahrzeug der Armee für den Welab 9 nicht verfügbar war, musste auf ein ziviles Fahrzeug der Firma Zürcher Kies und Transport AG in Zuzwil ausgewichen werden. Der Lastwagen mit Fahrer stand rasch zur Verfügung und die Zusammenarbeit war unkompliziert.

Mit dem Anästhesie-Einsatz-Fahrzeug (AEF) wurden 326 Einsätze geleistet. Mitarbeitende des SVRW sowie Angehörige der Feuerwehrsantität brachten dabei die Anästhesiefachkraft (Notarzteinsatz) mit dem speziell ausgerüsteten Fahrzeug parallel zum Rettungswagen zum Einsatzort und unterstützten das Rettungsteam bei der Patientenversorgung.

### **Beschaffungen**

Der Kommandowagen G8 aus dem Jahr 1996 wurde durch einen Mini-Van ersetzt. Gegenüber dem Vorgänger bietet der

neue Kowa wesentlich mehr Platz. Verbessert wurde auch der Zugriff auf die umfangreichen mitgeführten Unterlagen.



Der alte Kommandowagen ersetzt seinerseits das Dienstfahrzeug G18, das bereits früher ausgemustert werden musste.



Die neue Generation Halskragen

Eine Anpassung erfolgte beim Halskragen. Damit verfügt die Feuerwehr über das gleiche Modell wie der Rettungsdienst, zudem ist die Anwendung einfacher. Das Material für die Rettung von Personen aus der Tiefe oder Höhe wurde den aktuellen Sicherheitsstandards angepasst.

Der Einsatz der neuen Maskenwaschmaschine hat sich bewährt. Die Reinigungsqualität und die Hygiene verbesserten sich.

## Zivilschutz (ZS)

Durch die verschiedenen Nothilfeinsätze und Dienstleistungen zu Gunsten der Gemeinschaft in den letzten Jahren hat sich der Zivilschutz Region Wil zu einer festen Grösse etabliert. Der Zivilschutz wird als leistungsfähige und flexible Organisation wahrgenommen, die auch bei kurzen Zeitverhältnissen zum Einsatz kommen kann.

### Personelles

Im Bereich der Mannschaft können die Sollbestände grösstenteils erreicht werden. Bei den Pionieren ist der Bedarf jedoch weiterhin vorhanden. Die Sicherstellung der Kaderstruktur ist nach wie vor eine der wichtigen Herausforderungen. Das relativ frühe Ende der Dienstpflicht mit 40 Jahren wirkt erschwerend. Trotzdem sind Kaderangehörige immer wieder bereit, sich auch über ihre Dienstpflicht hinaus für den Zivilschutz zur Verfügung zu stellen.

### Ehrungen

Verdiente Angehörige haben ihre Dienstpflicht mehr als erfüllt und wurden aus dem Zivilschutz entlassen. Anlässlich des Jahresrapportes wurden geehrt: Hptm Werner Warth, Kulturgüterschutz; Oblt Tony Oberlin, Pioniere und Kpl Christoph Tobler, Pioniere.



Verabschiedung von Werner Warth

### Beförderungen

Auf Grund ihrer Ausbildung und Funktion konnten befördert werden:

- *zum Oberleutnant:*  
Daniel Baumgartner, Pioniere; Remo Holenstein, Betreuung
- *zum Wachtmeister:*  
Pascal Ehrat, Pioniere
- *zum Korporal:*  
Roman Hasler, Betreuung; Christian Hostettler, Betreuung; Daniel Portner, Pioniere; Joel Vitullo, Logistik Versorgung



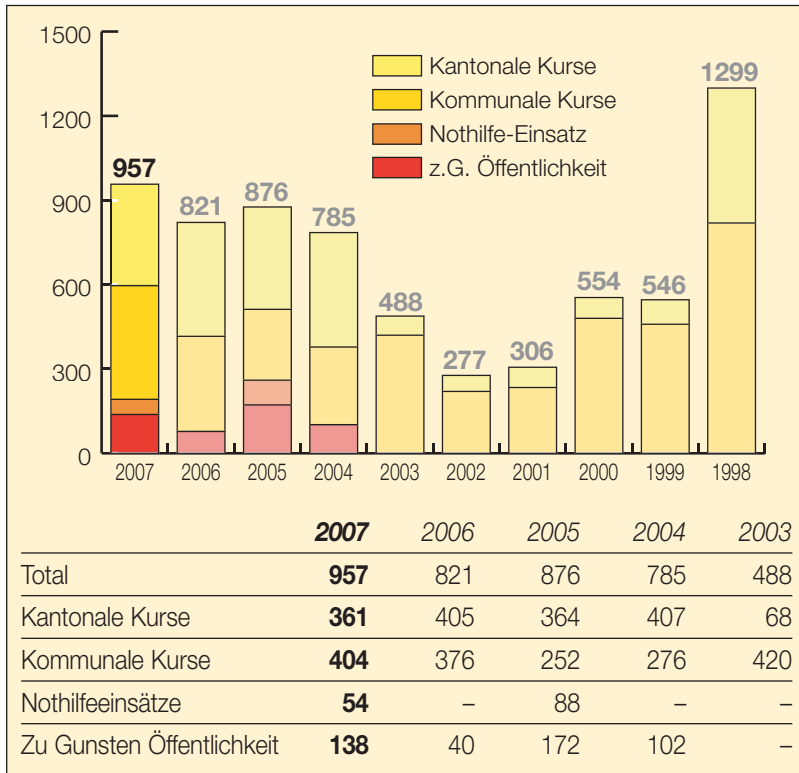
Detailausbildung der Führungsunterstützung

### Ausbildung

Die Kaderausbildung ist ein wichtiger Teil der Vorbereitungen auf die Wiederholungskurse. Dabei geht es auch darum, die Kader in ihrer Führungskompetenz weiterzubilden. Die Wiederholungskurse fanden in zwei Blöcken, im Frühjahr und Herbst, statt. In Wilen, Jonschwil und Niederhelfenschwil wurden im Auftrag der Gemeinden die bestehenden Schutzräume kontrolliert. Diese Kontrolle ist alle fünf Jahre fällig und die Ergebnisse sind dem Kanton zu melden. Rund 85 Prozent der kontrollierten Schutzräume sind einsatztauglich.

Die Schutzdienstpflichtigen des Zivilschutzes Region Wil leisteten 361 kantonale und 404 kommunale Ausbildungs-

### Geleistete Dienstage



tage. Als Nothilfe wurden 54 Dienstage geleistet. Zu Gunsten der Gemeinschaft wurden 138 Tage eingesetzt. Insgesamt standen die Schutzdienstpflichtigen während 957 Tagen im Dienst.

#### Einsätze

Das alle drei Jahre stattfindende Openair Classic forderte den Zivilschutz. Mit einer

Tribünenbau Verdiana



hervorragenden Leistung stellte er die Infrastruktur auf dem Hofplatz in Wil auf und baute sie auch wieder ab.

Der Feuerbrand wütete auch in unserer Gegend. Kurzfristig mussten deshalb vor und nach den Sommerferien Zivilschutzdienstleistende aufgeboten werden. In den Gemeinden Jonschwil und Niederhelfenschwil wurden Obstbauproduzenten beim Rückschnitt oder Fällen der befallenen Bäume unterstützt.



Einsatz Feuerbrand

#### Beschaffungen

Die Ersatzbeschaffung für den Mannschaftstransporter konnte Mitte Mai abgeschlossen werden. Infolge der engen Platzverhältnisse bei der Garagierung musste auf den Einbau der Sonderanlage (Blaulicht) verzichtet werden. Nun ist der Fahrzeugbestand des Zivilschutzes wieder auf einem aktuellen Stand.



Neuer Mannschaftstransporter

# Laufende Rechnung 2007

| Voranschlag 2007 |           | Konto  | Rechnung 2007       |                     | Abweichung |         |
|------------------|-----------|--|---------------------|---------------------|------------|---------|
| Aufwand          | Ertrag    |  | Aufwand             | Ertrag              | Aufwand    | Ertrag  |
| 2'349'800        | 2'356'400 |  | <b>2'254'613.79</b> | <b>2'381'884.80</b> | -95'186    | 25'485  |
| 6'600            |           | <b>Gesamtergebnis FO / FW / ZS</b>                       | <b>127'271.01</b>   |                     | 120'671    |         |
|                  |           | <b>Saldo</b>   |                     |                     |            |         |
| 1'859'000        | 1'859'000 | <b>114 Feuerwehr</b>                                     | <b>1'877'847.55</b> | <b>1'877'847.55</b> |            |         |
| 1'660'920        | 1'756'900 | <b>11400 Feuerwehr</b>                                   | <b>1'599'180.82</b> | <b>1'780'878.45</b> | -61'739    | 23'978  |
| 4'000            |           | 30100 Sitzungs- und Delegationsentschädigungen           | 2'950.00            |                     | -1'050     |         |
| 27'000           |           | 30101 Löhne  | 26'650.00           |                     | -350       |         |
| 128'000          |           | 30102 Kosten Übungen                                     | 118'957.00          |                     | -9'043     |         |
| 99'000           |           | 30103 Kosten Einsätze                                    | 77'925.00           |                     | -21'075    |         |
| 76'000           |           | 30104 Pikettenschädigungen                               | 77'314.15           |                     | 1'314      |         |
| 48'000           |           | 30109 Aus- und Weiterbildung (Taggelder)                 | 41'880.00           |                     | -6'120     |         |
| 200              |           | 30300 Sozialversicherungsbeiträge                        | 365.90              |                     | 166        |         |
| 2'500            |           | 30500 Unfall- und Krankenversicherungsbeiträge           | 2'150.00            |                     | -350       |         |
| 21'000           |           | 30900 Übriger Personalaufwand                            | 19'982.70           |                     | -1'017     |         |
| 23'000           |           | 30901 Ausbildungs- und Kurskosten                        | 22'165.00           |                     | -835       |         |
| 9'000            |           | 31000 Büromaterial, Drucksachen                          | 8'919.45            |                     | -81        |         |
| 3'000            |           | 31100 Anschaffung Mobilien und Maschinen                 | 1'172.40            |                     | -1'828     |         |
| 90'000           |           | 31103 Anschaffung Geräte                                 | 76'948.60           |                     | -13'051    |         |
| 25'000           |           | 31104 Anschaffung persönliche Ausrüstung                 | 24'889.50           |                     | -111       |         |
| 11'500           |           | 31300 Treibstoff Fahrzeuge                               | 14'079.60           |                     | 2'580      |         |
| 15'000           |           | 31301 Verbrauchsmaterial                                 | 17'851.70           |                     | 2'852      |         |
| 2'000            |           | 31303 Verbrauchsmaterial persönliche Ausrüstung          | 1'334.30            |                     | -666       |         |
| 61'000           |           | 31500 Unterhalt Fahrzeuge                                | 62'093.65           |                     | 1'094      |         |
| 22'000           |           | 31501 Unterhalt Maschinen und Geräte                     | 19'571.70           |                     | -2'428     |         |
| 7'000            |           | 31503 Unterhalt persönliche Ausrüstung                   | 3'700.90            |                     | -3'299     |         |
| 6'000            |           | 31600 Mieten   | 5'000.00            |                     | -1'000     |         |
| 2'000            |           | 31700 Spesenentschädigungen                              | 1'419.50            |                     | -581       |         |
| 6'500            |           | 31800 Telefon  | 4'403.07            |                     | -2'097     |         |
| 7'000            |           | 31801 Alarmierungssystem                                 | 3'252.80            |                     | -3'747     |         |
| 2'700            |           | 31802 Versicherungen                                     | 3'035.00            |                     | 335        |         |
| 16'000           |           | 31804 Fahrzeugversicherung                               | 14'321.50           |                     | -1'679     |         |
| 5'000            |           | 31805 Diverse Dienstleistungen                           | 4'560.10            |                     | -440       |         |
| 1'400            |           | 31810 Informatikdienstleistungen                         | 1'427.90            |                     | 28         |         |
| 1'000            |           | 33000 Abschreibung Debitoren                             | 564.35              |                     | -436       |         |
| 52'700           |           | 33100 Abschreibungen auf Verwaltungsvermögen             | 52'801.55           |                     | 102        |         |
|                  |           | 33200 Zusätzliche Abschreibungen                         | 52'600.00           |                     | 52'600     |         |
|                  |           | 39300 Umlage Kapitalzinsen                               | 32'612.55           |                     | 32'613     |         |
| 2'400            |           | 39900 Umlage Delegierte                                  | 1'527.10            |                     | -873       |         |
| 6'600            |           | 39901 Umlage Kontrollstelle                              | 6'619.75            |                     | 20         |         |
| 6'000            |           | 39902 Umlage Verwaltungsrat                              | 3'960.00            |                     | -2'040     |         |
| 643'000          |           | 39904 Umlage Verwaltung                                  | 620'193.65          |                     | -22'806    |         |
| 228'420          |           | 39907 Umlage Liegenschaften                              | 169'980.45          |                     | -58'440    |         |
|                  | 81'000    | 43400 Verrechnete Einsatzkosten                          |                     | 88'851.00           |            | 7'851   |
|                  | 42'500    | 43402 Dienstleistungen für Dritte                        |                     | 49'069.40           |            | 6'569   |
|                  | 2'000     | 43500 Verkäufe   |                     | 4'152.65            |            | 2'153   |
|                  | 500       | 43600 Rückerstattungen                                   |                     | 11'536.70           |            | 11'037  |
|                  | 100       | 43700 Bussen   |                     | 60.00               |            | -40     |
|                  | 51'800    | 46100 GVA-Beiträge                                       |                     | 66'279.00           |            | 14'479  |
|                  | 70'100    | 46102 Staatsbeiträge                                     |                     | 71'750.85           |            | 1'651   |
|                  | 60'000    | 49000 Intern verrechnete Verwaltungs- und Betriebskosten |                     | 60'000.00           |            | -       |
|                  | 20'000    | 49300 Intern verrechnete Kapitalzinsen Vorfinanzierung   |                     |                     |            | -20'000 |
|                  | 1'428'900 | 49714 Beiträge Verbundsgemeinden                         |                     | 1'429'178.85        |            | 279     |

| Voranschlag 2007 |         | Konto  | Rechnung 2007     |                   | Abweichung |        |
|------------------|---------|--|-------------------|-------------------|------------|--------|
| Aufwand          | Ertrag  |  | Aufwand           | Ertrag            | Aufwand    | Ertrag |
| 130'400          | 102'100 | <b>11410 Chemiewehr</b>                                  | <b>125'449.89</b> | <b>96'969.10</b>  | -4'950     | -5'131 |
| 6'000            |         | 30105 Kosten Übungen                                     | 6'224.35          |                   | 224        |        |
| 4'000            |         | 30106 Kosten Einsätze                                    | 2'310.00          |                   | -1'690     |        |
| 13'500           |         | 30107 Pikettenschädigungen                               | 13'680.00         |                   | 180        |        |
| 6'000            |         | 30110 Aus- und Weiterbildung (Taggelder)                 | 5'160.00          |                   | -840       |        |
| 800              |         | 30902 Ausbildungs- und Kurskosten                        | 43.00             |                   | -757       |        |
| 2'000            |         | 31001 Büromaterial, Drucksachen                          | 2'394.69          |                   | 395        |        |
| 2'000            |         | 31101 Anschaffungen Geräte, Mobilien, Maschinen          | 0.00              |                   | -2'000     |        |
| 1'000            |         | 31300 Treibstoff Fahrzeuge                               | 790.20            |                   | -210       |        |
| 2'000            |         | 31302 Verbrauchsmaterial                                 | 1'613.35          |                   | -387       |        |
| 4'000            |         | 31500 Unterhalt Fahrzeuge                                | 2'783.40          |                   | -1'217     |        |
| 2'000            |         | 31501 Unterhalt Maschinen, Geräte                        | 4'895.60          |                   | 2'896      |        |
| 400              |         | 31803 Versicherungen                                     | 382.40            |                   | -18        |        |
| 2'500            |         | 31804 Fahrzeugversicherung                               | 1'897.20          |                   | -603       |        |
| 500              |         | 31806 Diverse Dienstleistungen                           | 0.00              |                   | -500       |        |
| 800              |         | 31807 Telefon  | 897.80            |                   | 98         |        |
| 1'500            |         | 31808 Alarmierungssystem                                 | 600.90            |                   | -899       |        |
| 21'400           |         | 31809 Betriebskostenanteil Chemiewehr-Stützpunkt         | 21'777.00         |                   | 377        |        |
| 60'000           |         | 39000 Intern verrechnete Verwaltungs- und Betriebskosten | 60'000.00         |                   | -          |        |
|                  | 6'000   | 43401 Verrechnete Einsatzkosten                          |                   | 4'660.00          |            | -1'340 |
|                  | 500     | 43601 Rückerstattungen                                   |                   | 1'122.70          |            | 623    |
|                  | 95'600  | 46101 GVA-Beiträge                                       |                   | 91'186.40         |            | -4'414 |
| 67'680           |         | <b>11419 Rechnungsausgleich</b>                          | <b>153'216.84</b> |                   | 85'537     |        |
| 67'680           |         | 38200 Einlage in Vorfinanzierung Feuerwehr               | 153'216.84        |                   | 85'537     |        |
|                  |         | 48200 Entnahme aus Vorfinanzierung Feuerwehr             |                   |                   |            |        |
| 558'480          | 558'480 | <b>116 Führungsorgan / Zivilschutz</b>                   | <b>529'983.08</b> | <b>529'983.08</b> |            |        |
| 558'480          | 497'400 | <b>11600 Führungsorgan / Zivilschutz</b>                 | <b>529'983.08</b> | <b>504'037.25</b> | -28'497    | 6'637  |
| 3'000            |         | 30100 Sitzungs- und Delegationsentschädigungen           | 4'046.00          |                   | 1'046      |        |
| 2'000            |         | 30101 Löhne  | 1'700.00          |                   | -300       |        |
|                  |         | 30103 Kosten Einsätze                                    | 1'113.50          |                   | 1'114      |        |
| 1'000            |         | 30190 Aus- und Weiterbildung                             | 2'518.00          |                   | 1'518      |        |
| 5'000            |         | 30900 Übriger Personalaufwand                            | 4'855.65          |                   | -144       |        |
| 18'000           |         | 30990 Ausbildungs- und Kurskosten                        | 18'078.25         |                   | 78         |        |
| 3'000            |         | 31000 Büromaterial, Druckkosten                          | 2'690.65          |                   | -309       |        |
| 3'000            |         | 31100 Anschaffung Mobilien und Maschinen                 | 1'298.50          |                   | -1'702     |        |
| 40'000           |         | 31102 Anschaffung Fahrzeuge                              | 36'176.10         |                   | -3'824     |        |
| 3'000            |         | 31103 Anschaffung Geräte                                 | 2'877.50          |                   | -123       |        |
| 500              |         | 31104 Anschaffung persönliche Ausrüstung                 | 724.10            |                   | 224        |        |
| 4'500            |         | 31300 Treibstoff Fahrzeuge                               | 4'058.60          |                   | -441       |        |
| 1'000            |         | 31301 Verbrauchsmaterial                                 | 1'404.80          |                   | 405        |        |
| 1'000            |         | 31303 Verbrauchsmaterial persönliche Ausrüstung          | 1'163.30          |                   | 163        |        |
| 5'000            |         | 31500 Unterhalt Fahrzeuge                                | 3'319.75          |                   | -1'680     |        |
| 24'000           |         | 31501 Unterhalt Maschinen und Geräte                     | 31'897.20         |                   | 7'897      |        |
| 500              |         | 31503 Unterhalt persönliche Ausrüstung                   | 0.00              |                   | -500       |        |
| 1'000            |         | 31700 Spesenentschädigungen                              | 1'466.85          |                   | 467        |        |
| 9'000            |         | 31800 Telefon  | 7'901.55          |                   | -1'098     |        |
| 11'000           |         | 31801 Alarmierungssystem                                 | 10'248.25         |                   | -752       |        |
| 1'000            |         | 31802 Versicherungen                                     | 1'133.10          |                   | 133        |        |
| 2'000            |         | 31803 Fahrzeugversicherungen                             | 966.30            |                   | -1'034     |        |
| 2'000            |         | 31805 Diverse Dienstleistungen                           | 1'217.10          |                   | -783       |        |
| 6'600            |         | 31810 Informatikdienstleistungen                         | 11'023.10         |                   | 4'423      |        |
| 22'300           |         | 33100 Abschreibungen auf Verwaltungsvermögen             | 22'300.00         |                   | -          |        |
|                  |         | 33200 Zusätzliche Abschreibungen                         | 0.00              |                   | -          |        |
|                  |         | 39300 Umlage Kapitalzinsen                               | 8'153.15          |                   | 8'153      |        |
| 600              |         | 39900 Umlage Delegierte                                  | 381.80            |                   | -218       |        |
| 1'700            |         | 39901 Umlage Kontrollstelle                              | 1'654.95          |                   | -45        |        |

| Voranschlag 2007 |           | Konto        | Rechnung 2007  |                     | Abweichung          |        |         |
|------------------|-----------|--------------|--|---------------------|---------------------|--------|---------|
| Aufwand          | Ertrag    |              | Aufwand  | Ertrag              | Aufwand             | Ertrag |         |
| 1'500            |           | 39902        | Umlage Verwaltungsrat                                      | 990.00              |                     |        | -510    |
| 275'600          |           | 39904        | Umlage Verwaltung  | 265'797.28          |                     |        | -9'803  |
| 109'680          |           | 39907        | Umlage Liegenschaften                                      | 78'827.75           |                     |        | -30'852 |
|                  | 2'500     | 43400        | Verrechnete Einsatzkosten                                  |                     | 4'519.50            | 2'020  |         |
|                  | 1'000     | 43401        | Dienstleistungen für Dritte                                |                     | 828.10              | -172   |         |
|                  |           | 43500        | Verkäufe   |                     | 100.00              | 100    |         |
|                  |           | 43600        | Rückerstattungen   |                     | 974.00              | 974    |         |
|                  |           | 45200        | Rückerstattungen von Gemeinden                             |                     | 6'256.25            | 6'256  |         |
|                  | 17'000    | 46000        | Bundesbeiträge   |                     | 17'050.00           | 50     |         |
|                  | 4'000     | 46100        | Staatsbeiträge   |                     | 4'000.00            | -      |         |
|                  | 5'000     | 49300        | Intern verrechnete Kapitalzinsen Vorfinanzierung           |                     |                     | -5'000 |         |
|                  | 467'900   | 49716        | Beiträge Verbundsgemeinden                                 |                     | 470'309.40          | 2'409  |         |
|                  | 61'080    | <b>11619</b> | <b>Rechnungsausgleich</b>                                  |                     | <b>25'945.83</b>    |        | -35'134 |
|                  |           | 38200        | Einlage in Vorfinanzierung Führungsorgan/<br>Zivilschutz   |                     |                     |        |         |
|                  | 61'080    | 48200        | Entnahme aus Vorfinanzierung Führungsorgan/<br>Zivilschutz |                     | 25'945.83           |        | -35'134 |
|                  | 25'000    | <b>195</b>   | <b>Zinsen</b>  | <b>40'915.30</b>    | <b>40'915.30</b>    |        |         |
|                  | 25'000    | <b>19500</b> | <b>Zinsen</b>  | <b>40'915.30</b>    | <b>149.60</b>       |        |         |
|                  |           | 32100        | Schuldzinsen Kontokorrent Stadt Wil                        | 40'915.30           |                     |        |         |
|                  |           | 42000        | Zinsertrag Kontokorrent SGKB                               |                     | 149.60              |        |         |
|                  | 25'000    | 42100        | Zinsertrag Kontokorrent Stadt Wil                          |                     |                     |        |         |
|                  | 25'000    | <b>19519</b> | <b>Rechnungsausgleich</b>                                  |                     |                     |        |         |
|                  | 20'000    | 39300        | Intern verrechnete Zinsen Feuerwehr                        |                     |                     |        |         |
|                  | 5'000     | 39301        | Intern verrechnete Zinsen Führungsorgan/<br>Zivilschutz    |                     |                     |        |         |
|                  |           | <b>19599</b> | <b>Umlage Zinsen</b>                                       |                     | <b>40'765.70</b>    |        |         |
|                  |           | 49314        | Umlage auf Feuerwehr                                       |                     | 32'612.55           |        |         |
|                  |           | 49316        | Umlage auf Führungsorgan/Zivilschutz                       |                     | 8'153.15            |        |         |
|                  | 1'896'800 | <b>197</b>   | <b>Finanzierung</b>  | <b>1'899'488.25</b> | <b>1'899'488.25</b> |        |         |
|                  | 1'896'800 | <b>19700</b> | <b>Finanzierung</b>  | <b>1'899'488.25</b> | <b>1'899'488.25</b> | 2'688  | 2'688   |
|                  | 1'896'800 | 39700        | Umlage   | 1'899'488.25        |                     | 2'688  |         |
|                  | 950'000   | 45201        | Stadt Wil, Feuerwehr inkl. Risikobeitrag                   |                     | 950'034.40          | 34     |         |
|                  | 225'500   | 45202        | Stadt Wil, Führungsorgan/Zivilschutz                       |                     | 225'508.60          | 9      |         |
|                  | 240'700   | 45211        | Gemeinde Bronschhofen, Feuerwehr                           |                     | 240'717.60          | 18     |         |
|                  | 60'200    | 45212        | Gemeinde Bronschhofen, Führungsorgan/Zivilschutz           |                     | 60'179.40           | -21    |         |
|                  | 129'000   | 45221        | Gemeinde Rickenbach, Feuerwehr                             |                     | 129'068.80          | 69     |         |
|                  | 32'300    | 45222        | Gemeinde Rickenbach, Führungsorgan/Zivilschutz             |                     | 32'267.20           | -33    |         |
|                  | 99'800    | 45231        | Gemeinde Wilen, Feuerwehr                                  |                     | 99'749.60           | -50    |         |
|                  | 24'900    | 45232        | Gemeinde Wilen, Führungsorgan/Zivilschutz                  |                     | 24'937.40           | 37     |         |
|                  | 43'100    | 45242        | Gemeinde Jonschwil, Führungsorgan/Zivilschutz              |                     | 43'440.30           | 340    |         |
|                  | 55'900    | 45252        | Gemeinde Zuzwil, Führungsorgan/Zivilschutz                 |                     | 57'623.05           | 1'723  |         |
|                  | 35'400    | 45262        | Gemeinde Niederhelfenschwil, Führungsorgan/<br>Zivilschutz |                     | 35'961.90           | 562    |         |

## Überschussverwendung Laufende Rechnung 2007

Im Pro-Kopf-Beitrag sind neben den Betriebskosten auch die Investitionskosten enthalten. Die Einlagen in die Vorfinanzierung werden benötigt, um die zukünftigen Investitionen tätigen zu können. Auf Grund des Rechnungsergebnisses wurde in der Kontogruppe 11400 Feuerwehr die Abschreibung für ein zusätzliches Jahr auf dem Verwaltungsvermögen vorgenommen.

### Kontogruppe 11400 Feuerwehr

|   |                |
|---|----------------|
| Überschuss Laufende Rechnung 2007 (ohne zusätzliche Abschreibungen)   | Fr. 205'816.84 |
| ./.. zusätzliche Abschreibung 11400.33200<br>(Trägerfahrzeug, Container, Mannschaftstransporter, Kommandowagen) | Fr. 52'600.—   |
|   | <hr/>          |
| Einlage in Vorfinanzierung Feuerwehr  | Fr. 153'216.84 |

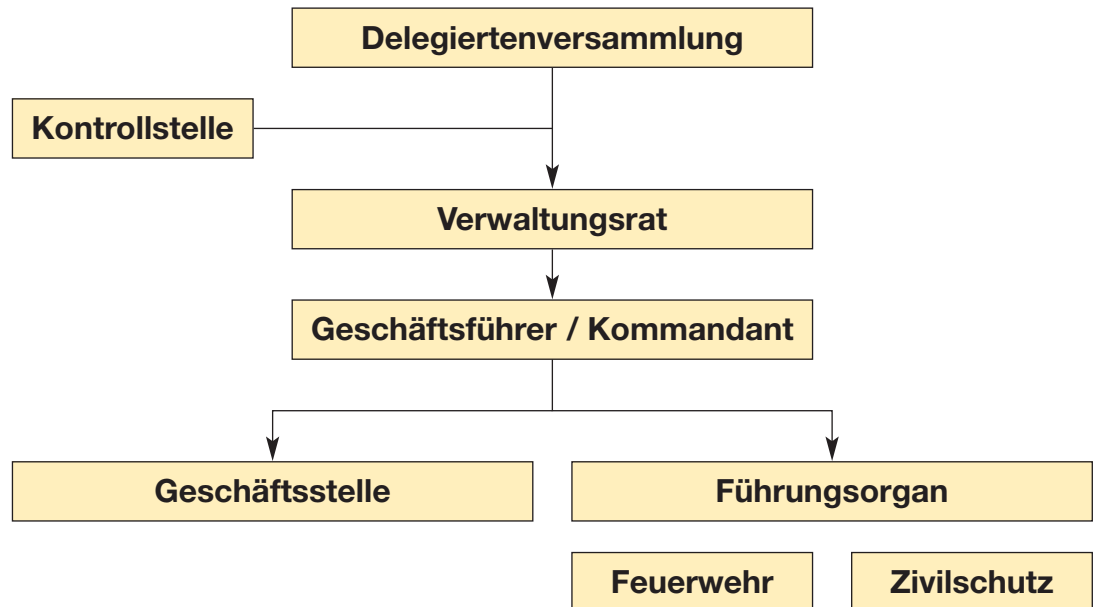
## Investitionsrechnung 2007

| Voranschlag 2007 |           | Konto        | Rechnung 2007                                      |                   | Abweichung        |           |        |
|------------------|-----------|--------------|--|-------------------|-------------------|-----------|--------|
| Ausgaben         | Einnahmen |              | Ausgaben   | Einnahmen         | Ausgaben          | Einnahmen |        |
|                  |           | <b>1</b>     | <b>Investitionen Sicherheitsverbund Region Wil</b> | <b>346'431.10</b> | <b>346'431.10</b> |           |        |
|                  |           | <b>114</b>   | <b>Feuerwehr</b>                                   | <b>87'865.55</b>  | <b>18'864.00</b>  |           |        |
|                  |           | <b>11405</b> | <b>Kommandowagen</b>                               |                   |                   |           |        |
| 90'000           |           | 50600        | Kommandowagen G8                                   | 87'865.55         |                   | -2'134    |        |
|                  | 19'900    | 66110        | Beiträge GVA                                       |                   | 18'864.00         |           | -1'036 |
|                  |           | <b>199</b>   | <b>Abschluss</b>                                   |                   |                   |           |        |
|                  |           | <b>19900</b> | <b>Abschlusskonten</b>                             | <b>258'565.55</b> | <b>327'567.10</b> |           |        |
|                  |           | 590          | Passivierte Einnahmen                              | 18'864.00         |                   |           |        |
|                  |           | 591          | Passivierte Abschreibungen                         | 239'701.55        |                   |           |        |
|                  |           | 680          | Übernahme der Abschreibungen                       |                   | 239'701.55        |           |        |
|                  |           | 690          | Aktivierte Ausgaben                                |                   | 87'865.55         |           |        |

# Bestandesrechnung per 31. 12. 2007

| Konto      | Aktiven                                    | Passiven            |
|------------|--|---------------------|
| <b>1</b>   | <b>Aktiven</b>                             | <b>2'720'286.00</b> |
| <b>10</b>  | <b>Finanzvermögen</b>                      | <b>299'286.00</b>   |
| <b>100</b> | <b>Flüssige Mittel</b>                     | <b>73'603.80</b>    |
| 100000     | Kasse                                      | 3'276.00            |
| 100201     | SGKB 19 16 390.090-09                      | 70'327.80           |
| <b>101</b> | <b>Guthaben</b>                            | <b>116'451.30</b>   |
| 101310     | Debitoren FD                               | 116'398.95          |
| 101500     | Verrechnungssteuer                         | 52.35               |
| <b>108</b> | <b>Transitorische Aktiven</b>              | <b>109'230.90</b>   |
| 108000     | Rechnungsabgrenzung                        | 109'230.90          |
| <b>11</b>  | <b>Ordentliches Verwaltungsvermögen</b>    | <b>2'421'000.00</b> |
| <b>110</b> | <b>Sachgüter</b>                           | <b>2'421'000.00</b> |
| 110301     | Tonhallestrasse 23, Wil                    | 2'128'000.00        |
| 110601     | Trägerfahrzeug mit Sanitäts-Container      | 81'750.00           |
| 110602     | Schlauchauslege-Container                  | 25'050.00           |
| 110603     | Mannschaftstransporter G5                  | 33'600.00           |
| 110604     | Kommandowagen G8                           | 51'600.00           |
| 110621     | Zugfahrzeug ZS G20                         | 16'400.00           |
| 110622     | Pionier-Container                          | 84'600.00           |
| <b>2</b>   | <b>Passiven</b>                            | <b>2'720'286.00</b> |
| <b>20</b>  | <b>Fremdkapital</b>                        | <b>1'404'704.59</b> |
| <b>200</b> | <b>Laufende Verpflichtungen</b>            | <b>79'002.30</b>    |
| 200001     | Kreditoren Sammelkonto                     | 71'697.30           |
| 200901     | Sold-Abrechnungskonto                      | 7'305.00            |
| <b>202</b> | <b>Mittel- und Langfristige Schulden</b>   | <b>1'285'430.34</b> |
| 202100     | Schuldverhältnis Stadt Wil                 | 1'285'430.34        |
| <b>208</b> | <b>Transitorische Passiven</b>             | <b>40'271.95</b>    |
| 208000     | Rechnungsabgrenzung                        | 40'271.95           |
| <b>28</b>  | <b>Sondervermögen</b>                      | <b>1'315'581.41</b> |
| <b>282</b> | <b>Verpflichtung für Vorfinanzierungen</b> | <b>1'315'581.41</b> |
| 282000     | Feuerwehr                                  | 1'040'803.84        |
| 282001     | Zivilschutz                                | 274'777.57          |

# Organe Sicherheitsverbund Region Wil



## **Delegierte (14)**

*Stadt Wil (8)*

Breitenmoser Bruno  
 Gähwiler Susanne  
 Grob Erich  
 Hollenstein Josef  
 Kauf Luc  
 Scherrer Martin  
 Schweizer Erwin  
 Studer Andreas

*Gemeinde*

*Bronschhofen (2)*

Breitenmoser Andreas  
 Geiger Kurt

*Gemeinde*

*Rickenbach (2)*

Drexel Ronald  
 Gubser Kurt

*Gemeinde*

*Wilten (2)*

Debrunner Hansjörg  
 Holenstein Alois

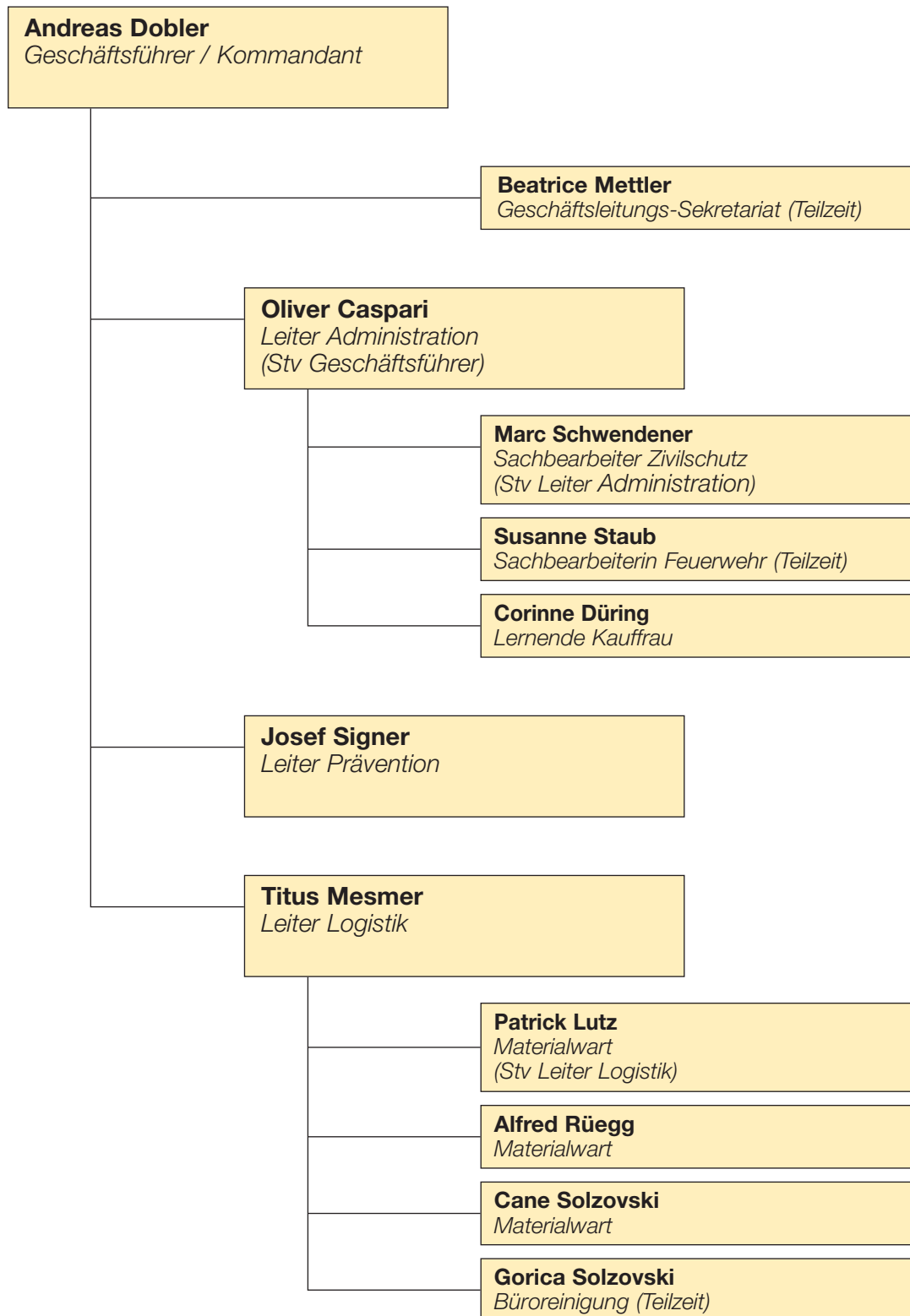
## **Kontrollstelle (3)**

Egli Lorenz, Rossrüti, Vorsitz  
 Schönenberger Josef, Rickenbach  
 Fritsche Marcel, St.Gallen

## **Verwaltungsrat (5)**

Widmer Andreas, Stadtrat, Wil, Verwaltungsratspräsident (VRP)  
 Knobel Ivan, Gemeindeammann, Rickenbach, (VRP-Stv)  
 Enderli Kurt, Gemeindeammann, Wilten  
 Rohr Max, Gemeindepräsident, Bronschhofen  
 Sartory Beda, Stadtrat, Wil

# Mitarbeiter und Funktionen Sicherheitsverbund Region Wil



## Adressen Vollmitglieder (FO / FW / ZS)

|  |   |  |
|--|---|--|
| Stadtverwaltung Wil<br>Rathaus, Marktgasse 58, 9500 Wil  | Tel. 071 913 53 53<br>Fax 071 913 53 54 | Internet: <a href="http://www.stadtwil.ch">www.stadtwil.ch</a><br>E-Mail: <a href="mailto:info@stadtwil.ch">info@stadtwil.ch</a>                             |
| Gemeindeverwaltung<br>Hauptstrasse 20, 9552 Bronschhofen | Tel. 071 913 20 50<br>Fax 071 913 20 51 | Internet: <a href="http://www.bronschhofen.ch">www.bronschhofen.ch</a><br>E-Mail: <a href="mailto:info@bronschhofen.ch">info@bronschhofen.ch</a>             |
| Gemeindeverwaltung<br>Wilenstrasse 41, 9532 Rickenbach   | Tel. 071 929 70 40<br>Fax 071 929 70 41 | Internet: <a href="http://www.rickenbach-tg.ch">www.rickenbach-tg.ch</a><br>E-Mail: <a href="mailto:gemeinde@rickenbach-tg.ch">gemeinde@rickenbach-tg.ch</a> |
| Gemeindeverwaltung<br>Hubstrasse 1, 9535 Wilen           | Tel. 071 929 55 00<br>Fax 071 929 55 01 | Internet: <a href="http://www.wilen.ch">www.wilen.ch</a><br>E-Mail: <a href="mailto:service@wilen.ch">service@wilen.ch</a>                                   |

## Adressen Teilm Mitglieder (FO / ZS)

|  |   |  |
|--|---|--|
| Gemeindeverwaltung<br>Poststrasse 10, 9243 Jonschwil   | Tel. 071 929 59 29<br>Fax 071 929 59 20 | Internet: <a href="http://www.jonschwil.ch">www.jonschwil.ch</a><br>E-Mail: <a href="mailto:gemeinde@jonschwil.ch">gemeinde@jonschwil.ch</a>                                   |
| Gemeindeverwaltung<br>Hinterdorfstrasse 3, 9524 Zuzwil | Tel. 071 945 80 80<br>Fax 071 945 80 81 | Internet: <a href="http://www.zuzwil.ch">www.zuzwil.ch</a><br>E-Mail: <a href="mailto:gemeinde@zuzwil.ch">gemeinde@zuzwil.ch</a>   |
| Gemeindeverwaltung<br>9527 Niederhelfenschwil          | Tel. 071 948 70 20<br>Fax 071 948 70 21 | Internet: <a href="http://www.niederhelfenschwil.ch">www.niederhelfenschwil.ch</a><br>E-Mail: <a href="mailto:kanzlei@niederhelfenschwil.ch">kanzlei@niederhelfenschwil.ch</a> |

## Geschäftsadresse Sicherheitsverbund

|  |   |  |
|--|---|--|
| Sicherheitsverbund Region Wil<br>Tonhallestrasse 23, 9500 Wil                | Tel. 071 913 40 13<br>Fax 071 913 40 19 | Internet: <a href="http://www.svrw.ch">www.svrw.ch</a><br>E-Mail: <a href="mailto:svrw@stadtwil.ch">svrw@stadtwil.ch</a>               |
| Feuerwehr Region Wil<br>Feuerwehrsekretariat<br>Tonhallestrasse 23, 9500 Wil | Tel. 071 913 40 13<br>Fax 071 913 40 19 | Internet: <a href="http://www.svrw.ch">www.svrw.ch</a><br>E-Mail: <a href="mailto:feuerwehr@stadtwil.ch">feuerwehr@stadtwil.ch</a>     |
| Zivilschutzstelle Region Wil<br>Tonhallestrasse 23, 9500 Wil                 | Tel. 071 913 40 13<br>Fax 071 913 40 19 | Internet: <a href="http://www.svrw.ch">www.svrw.ch</a><br>E-Mail: <a href="mailto:zivilschutz@stadtwil.ch">zivilschutz@stadtwil.ch</a> |



## **Sicherheitsverbund Region Wil**

---

Tonhallestrasse 23, CH-9500 Wil  
E-Mail [svrw@stadtwil.ch](mailto:svrw@stadtwil.ch)  
Telefon 071 913 40 13, Telefax 071 913 40 19