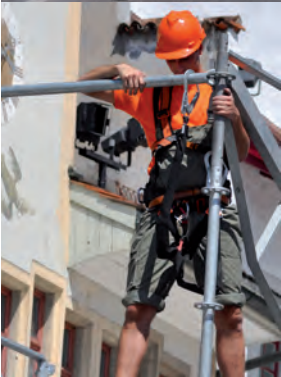




# Sicherheitsverband Region Wil



# Geschäftsbericht 2010

Führungsorgan – Feuerwehr – Zivilschutz



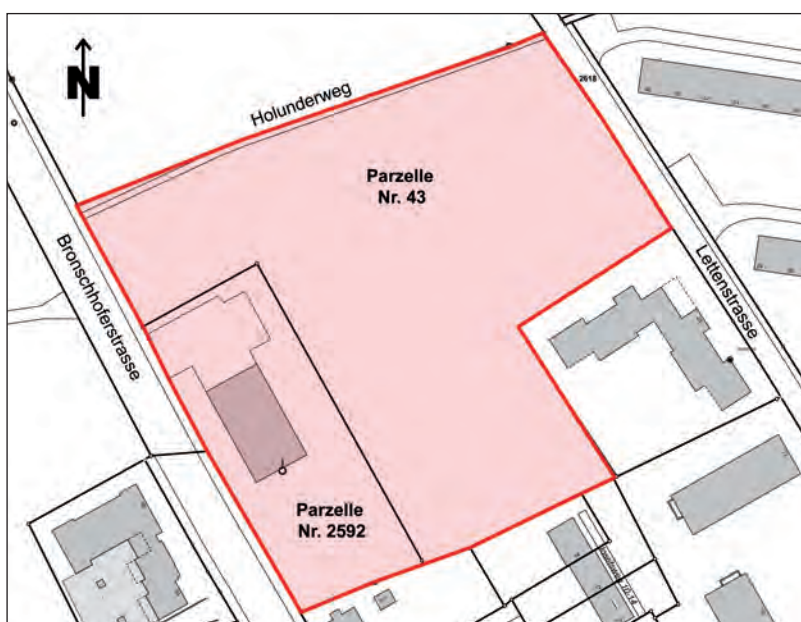


## Planung Betriebsgebäude

Dem Ergebnis der Standortevaluation, das ein paritätisch zusammengesetztes Beurteilungsgremium mit Vertretern aus Stadtrat und Verwaltungsrat sowie einem unabhängigen Obmann erarbeitet hatte, stimmten beide Räte anfangs 2010 zu. Die vorgesehene Parzelle an der Bronschoferstrasse zeichnet sich aus

durch die gute Lage im Einsatzgebiet und kann als gemeinsamer Standort zusammen mit der Polizeistation Wil genutzt werden.

Der Zweckverband Sicherheitsverbund Region Wil ist eine selbständige, öffentlichrechtliche Körperschaft. Damit gelten für ihn die Vorgaben des öffentlichen Beschaffungswesens des Kantons St.Gallen. Als externe Fachbegleitung für die Durchführung des Verfahrens wählte der Verwaltungsrat die Firma Strittmatter Partner AG in St.Gallen. Ende Mai 2010 entschied der Verwaltungsrat, einen Projektwettbewerb im offenen Verfahren nach SIA Ordnung 142 durchzuführen.



Das Bearbeitungsgebiet mit den Parzellen Nr. 43 und Nr. 2592

### **Machbarkeitsstudie**

In das Bearbeitungsgebiet für den Projektwettbewerb soll neben der bisherigen Parzelle Nr. 43 zusätzlich die Parzelle Nr. 2592 (Swisscom) einbezogen werden. Das Baudepartement des Kantons St.Gallen führt diesbezüglich Verhandlungen mit der Swisscom AG. Eine durchgeführte Machbarkeitsstudie hat aufgezeigt, dass mit diesen beiden Grundstücken gute Voraussetzungen für einen Projektwettbewerb geschaffen werden können.

### **Raumprogramm**

Die Raumprogramme für das Betriebsgebäude bzw. die Polizeistation sind erstellt. Das Programm für den Projektwettbewerb erarbeitete Hanspeter Woodtli, Strittmatter Partner AG. Die Wettbewerbsjury ist personell zusammengestellt und traf sich anfangs Juli zu einer ersten Sitzung. Der Wettbewerb konnte jedoch wegen des noch offenen Bearbeitungsgebiets noch nicht gestartet werden.

### **Verwendung Depot Tonhallestrasse**

Der SVRW hatte mit der Gründung des Zweckverbands im Jahre 2003 das Gebäude im Baurecht von der Stadt Wil gekauft. Stadtrat und Verwaltungsrat des SVRW sind sich einig, dass Gebäude und Boden wieder zusammengeführt werden sollen. Zu diesem Zweck soll das Baurecht aufgehoben werden, damit die Eigentumsverhältnisse bereinigt werden können. Dadurch wird die Weiterverwendung der Liegenschaft erleichtert.

## **Zusammenarbeit mit Jonschwil**

Die Gemeinde Jonschwil hat seit 2004 die Aufgaben des Zivilschutzes sowie des Führungsorgans dem SVRW übertragen. Mit der bevorstehenden Ersatzbeschaffung ihres Tanklöschfahrzeugs stellten sich die Behörden der Gemeinde Jonschwil die Frage, ob der Beitritt

mit der Feuerwehr zum Sicherheitsverbund eine Alternative sei.

Die Bürgerschaft lehnte den Beitritt zum Sicherheitsverbund Region Wil als Vollmitglied im Frühjahr 2010 klar ab.



## Führungsorgan

Das Sonisphere Festival in Jonschwil diente dem Führungsorgan als Rahmen für ein Stabstraining. Durch Teilstäbe wurden mittels Stabsarbeitsprozess Aufgabenstellungen bearbeitet und verschiedene Varianten zur Entscheidungsfindung vorbereitet.

Zu Beginn der Veranstaltung stellte die Gemeinde Jonschwil die Anfrage für einen Nothilfeeinsatz des Zivilschutzes. Der Stabschef entschloss sich, zwei Mitglieder des Führungsorgans aufzubieten. Damit konnte auf weitere Begehren an den SVRW zeitgerecht reagiert werden.

### Personelles

Anton Kassel, Bronschhofen, trat mit 22 Dienstjahren als dienstältestes Mitglied per Ende Jahr aus dem Führungsorgan aus. 1989 trat er dem neugegründeten zivilen Gemeindeführungsstab der Stadt Wil bei, dann mit der Regionalisierung im Jahr 2003 dem Führungsorgan Region Wil. Weiter gaben Philipp Moser, St. Gallen (9 Dienstjahre) und Hanspeter Imbach, Zuckenriet (4 Dienstjahre) ihren Rücktritt aus dem Führungsorgan.

Als neue Mitglieder wurden Basil Jung, Chef Polizeistation Wil, Pascal Knaus, Ratsschreiber Gemeinde Jonschwil und Oliver Caspari, Leiter Administration SVRW, in das Führungsorgan gewählt.

### Infrastruktur

Das Bundesamt für Bevölkerungsschutz hat die in den vergangenen Jahren getätigten Erweiterungen der Telematik-Infrastruktur am unterirdischen Führungsstandort Lindenhof überprüft und deren korrekte Installation bestätigt.



*Stabstraining im Kommandoposten Lindenhof*



## Feuerwehr

Die Einsatzbereitschaft der Chemiewehr überprüfte das Kommando mit einer Alarmübung beim ZAB in Bazenheid. Hier konnte in einer Echtsituation mit Ammoniak und Salzsäure gearbeitet werden. Obwohl Chemieereignisse selten sind, musste während der Alarmübung gleichzeitig ein Ernstesatz wegen chemischer Reaktion in einem Lagertank in Rickenbach bewältigt werden.

Die gut funktionierende Zusammenarbeit mit der Kantonspolizei zeigte der gemeinsame Einsatz während der Fussball-Weltmeisterschaft für die Sicherheit der feiernden Fussballfans. Dabei standen die Angehörigen der Sanitäts-/Verkehrszüge zusammen mit Polizei, Securitas und den Verkehrskadetten an mehreren Abenden im Einsatz.



Feiernde Fans auf dem Schwanenkreisel

### **Personelles**

Am 20. August 2010 erlitt Guido Dürr zu Beginn der Feuerwehrrübung einen Kreislaufzusammenbruch. Er wurde sofort durch die anwesenden Kameraden reanimiert. Guido Dürr verstarb eine Woche später, ohne das Bewusstsein wieder erlangt zu haben. Er war 13 Jahre Angehöriger der Feuerwehr Region Wil. Als Maschinist und Unteroffizier bildete er innerhalb der Kompanie die Maschinisten aus und war im Pikettzug eingeteilt. Wir verloren mit Guido Dürr einen zuverlässigen und stets hilfsbereiten Kameraden.

Ende 2010 traten 13 Kameradinnen und Kameraden aus der Feuerwehr aus. Der Wegzug



Ausbildung der Neueingeteilten

in eine andere Gemeinde und die Erfüllung der Dienstpflicht sind die hauptsächlichsten Gründe für den Austritt. Dem gegenüber konnten 14 Neueingeteilte nach erfolgreicher Absolvierung der einjährigen Ausbildung in die Feuerwehr aufgenommen werden. Der aktuelle Bestand beträgt 176 Feuerwehrangehörige, davon 13 Frauen.

### **Ehrungen**

Fünf Kameraden wurden am Januarrapport für ihre geleisteten Dienstjahre geehrt. Es sind dies: Hptm Erich Stäheli (34 Dienstjahre), Obft Albert Junod (33), Sdt Ruedi Hubli (32), Sdt Armin Signer (16) und Wm Luis Muniain (10).

### **Beförderungen**

Nach erfolgreich absolvierten Weiterbildungskursen bzw. auf Grund ihrer Funktion wurden befördert:

zum Hauptmann:	Thomas Baumann Urs Näf
zum Oberleutnant:	Bruno Häseli
zum Leutnant:	Jörg Anderegg Adrian Bächle Martina Cantieni Martin Koller
zum Wachtmeister:	Raphael Christen Philipp Felix Stefan Füglistner Alfons Meier
zum Korporal:	Alex Bruggmann Martin Gödel Mike Pumm Oliver Sauter Yves Talamona

### **Ausbildung**

Mit dem neuen Trägerfahrzeug und Technischem Container im Löschzug waren die Einsatzabläufe neu zu definieren. Zu welchem Zeitpunkt wird der Container auf dem Schadenplatz abgesattelt? Die Feuerwehrangehörigen aller Stufen und Funktionen mussten sich mit den neuen Abläufen und den Materialstandorten auseinandersetzen.

Die Pikettzüge trainierten den detaillierten Aufbau der verschiedenen Chemiepumpensysteme. Auch im Bereich der Strassenrettung wurde das Augenmerk auf die Detailausbildung gelegt. Mit der schrittweisen Zerlegung mehrerer Fahrzeuge konnten das Vorgehen und die verschiedenen Schnitttechniken geübt werden.

Zum zweiten Mal führte die Feuerwehr Region Wil den Weiterbildungskurs für Unteroffiziere des Regional Feuerwehrverbands Untertoggenburg, Wil und Gossau durch.



*Ausbildung an den Chemiewehrumpen*

### **Einsätze**

Bei der Feuerwehr Region Wil waren 168 Alarmierungen zu verzeichnen. Die Einsätze teilten sich in 45 Brände, 18 Öl-/Chemiewehr, 8 Elementar, 71 Technisch, davon 1 First-Responder-Einsatz, 26 Fehllarme durch Brandmeldeanlagen.



*Brandeinsatz auf der Autobahn A1*

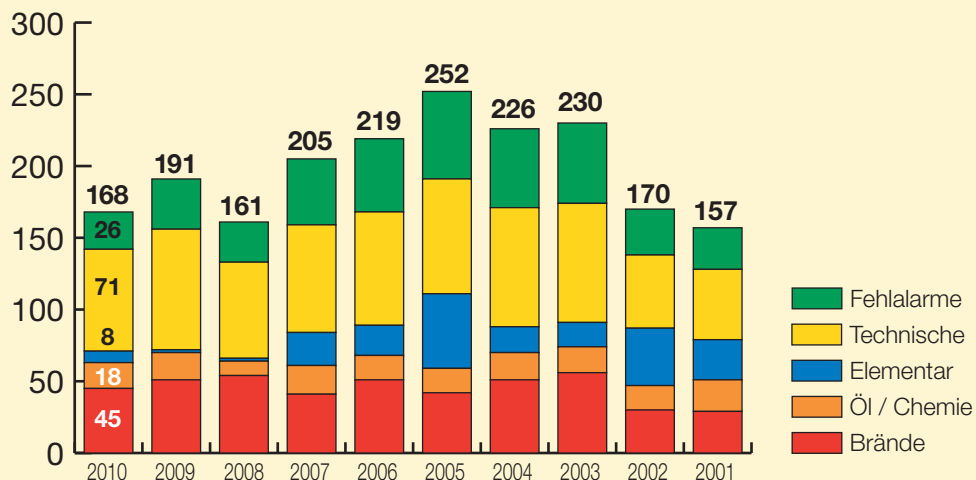
Die Aufschlüsselung nach Gemeindegebiet: 121 Ereignisse in Wil (davon 15 auf dem Areal der Kantonalen Psychiatrischen Dienste), 13 in Bronschhofen, 7 in Rickenbach, 2 in Wilen und 2 in Braunau. Ausserhalb des SVRW-Gebiets waren 23 Einsätze zu verzeichnen, was knapp 14% entspricht.



*Strassenrettungseinsatz in Lütisburg*

Die Zahl der Alarmierungen lässt auf ein weiteres ruhiges Jahr schliessen. Trotzdem wurden wegen Bränden die Alarmstufe 2 (gleichzeitig beide Löschzüge) zweimal ausgelöst.

## Einsatzstatistik



	2010	2009	2008	2007	2006
Total Einsatzdauer in Stunden	<b>179,1</b>	204,0	194,5	229,1	240,2
Durchschnittliche Einsatzzeit in Minuten	<b>62</b>	63	73	67	67
Durchschnittliche Einsatzzeit pro Tag in Minuten	<b>29</b>	33	32	37	39
Total Einsatzstunden der Feuerwehrangehörigen	<b>2'845</b>	2'523	2'637	2'975	3'624



Brandeinsatz an der Hofbergstrasse in Wil



Trägerfahrzeug mit Technischem Container

Mit dem Anästhesie-Einsatz-Fahrzeug (AEF) wurden 359 Einsätze zu Gunsten des Rettungsdienstes geleistet. Dabei wird die Anästhesiefachkraft (Notarztersatz) mit einem speziell ausgerüsteten Fahrzeug parallel zum Rettungswagen an den Einsatzort gefahren.

### Beschaffungen

Zu Beginn des Jahres wurden zwei neue Mannschaftstransporter in Betrieb genommen. Mitte Jahr konnte dann die Ersatzbeschaffung des Rüstwagens, Jahrgang 1982, abgeschlossen werden. Beschafft wurde ein Trägerfahrzeug mit Technischem Container. Das Fahrzeug mit Abrollcontainer erfüllt die Anforderungen eines konventionellen Rüstwagens und verfügt über ein autonomes 50 kVA Stromaggregat.

Im Bereich des Atemschutzes mussten die Druckflaschen nach Ablauf der 15-jährigen Betriebsdauer ersetzt werden. Der Ersatz der Atemschutzmasken gründet auf Verschleisserscheinungen.

Die rund 7-jährigen Dualpager werden schrittweise durch eine neue Gerätegeneration ersetzt.

Der Sprungretter war ebenfalls aus Gründen der befristeten Betriebsdauer auszutauschen. Das Gerät für die Personenrettung aus grösseren Höhen wird regional eingesetzt.



## Zivilschutz

Neben den Wiederholungskursen wurden Dienstleistungen zu Gunsten der Gemeinschaft erbracht. Im Frühsommer musste der Pferdesportanlass CSIO in St. Gallen während fünf Tagen mit 20 Pionieren unterstützt werden. Für das alle drei Jahre stattfindende Openair Classic auf dem Hofplatz erstellten Zivilschutzangehörige die Bühne sowie die Zuschauertribüne und bauten diese auch wieder ab. Insgesamt wurden 183 Manntage zu Gunsten der Gemeinschaft geleistet.



*Ausbildung der Führungsunterstützung*

### **Personelles**

Anlässlich des Orientierungsrapports Ende November wurden 43 neue Schutzdienstleistende in die Formationen eingeteilt. Aus dem

Rekrutierungszentrum Mels werden jährlich mehr AdZS der Organisation zugewiesen als benötigt. Aus diesem Grund werden Zivilschützer zum Teil vor dem Erreichen des 40. Altersjahrs in die Reserve umgeteilt. Alle Formationen verfügen über den Mannschaft-Sollbestand. Der Bestand an Kaderangehörigen erhöhte sich.

### **Ehrungen**

Am Jahresrapport im November wurden verdiente Zivilschutzangehörige aus der Dienstpflicht entlassen und für ihren Einsatz geehrt. Es sind dies: Oblt Thomas Jörg, Zugführer Pioniere; Kpl Traugott Flückiger, Pioniere; Kpl Beat Hengartner, Betreuung; Sdt Patrick Alig und Sdt Manfred Bleiker, beide Pioniere.



*Verabschiedung von Beat Hengartner und Traugott Flückiger*

### Beförderungen

Auf Grund ihrer Ausbildung bzw. ihrer Funktion wurden befördert:

zum Oberleutnant: Sandro Krähemann,  
Pioniere

zum Leutnant: Mirzet Hamidovic,  
Betreuung  
Daniel Portner,  
Pioniere

zum Korporal: Daniel Müller,  
Führungsunterstützung  
Benjamin Heutschi,  
Timofei Hollenstein,  
Marcel Wirt,  
alle Betreuung

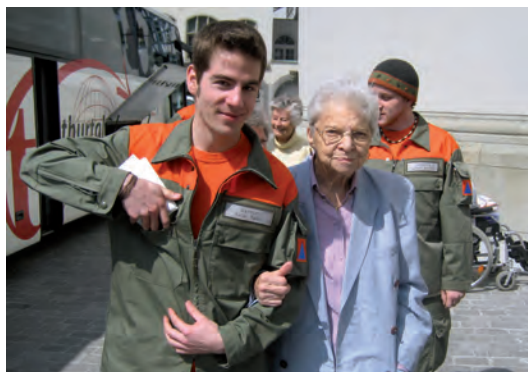
Bereits in der Funktion als Kader zugezogen sind: Oblt Daniel Keel, Betreuung; Lt Urs Sprecher, Führungsunterstützung und Kpl Christian Hörler, Betreuung.

### Ausbildung

Die zweitägige Kaderausbildung bereitet die Offiziere und Unteroffiziere auf die bevorstehenden Wiederholungskurse vor. Mit Musterlektionen im Bereich LESOMA wurde das Kader so trainiert, dass dieses sein Wissen einheitlich der Mannschaft weitergeben konnte. Die Führungsunterstützung vertiefte ihr Können im Leitungsbau und im Betrieb des unterirdischen Kommandopostens.

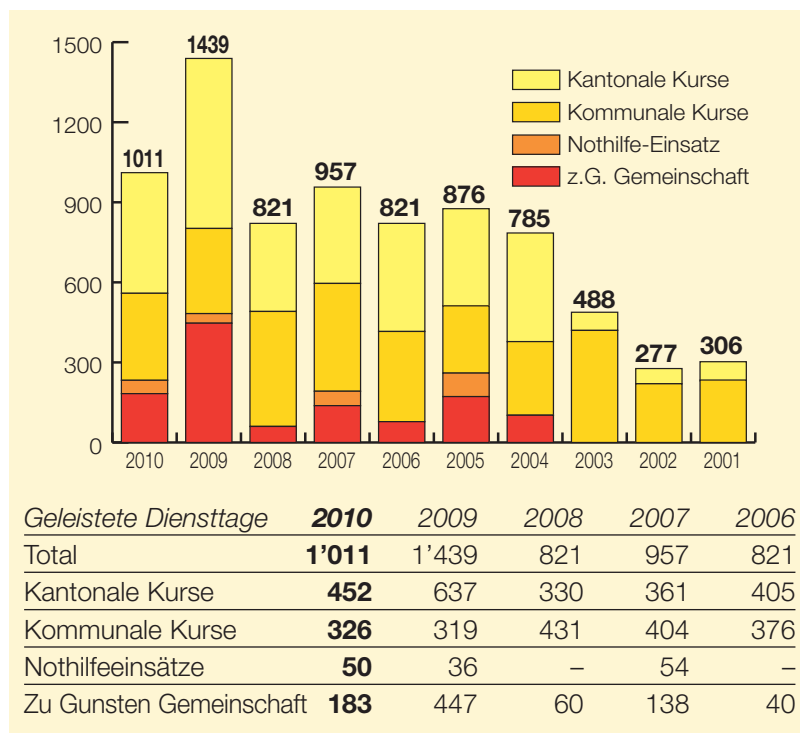


Ausbildung Pioniere in Bütschwil



Betreuer begleiten Betagte nach St. Gallen

### Statistik der Dienstage



Die Angehörigen der Betreuungsformationen begleiteten und betreuten als Teil ihrer Weiterbildung die Bewohnenden des Alterszentrums Sonnenhof bei einem Ausflug nach St. Gallen.

Im Rahmen der Ausbildungskurse wurden in der Stadt Wil weitere Schutzräume der periodischen Kontrolle unterzogen.

### Einsatz

Zweimal wurde der Zivilschutz Region Wil zu Nothilfeeinsätzen aufgeboten. Im Frühjahr war das Alterszentrum Sonnenhof in Wil vom Norovirus befallen. Zivilschutzangehörige unterstützten das Betriebspersonal bei den Desinfektionsmassnahmen. Im Juni galt es, die Gemeinde Jonschwil bei der Bewältigung der Verkehrssituation anlässlich des Sonisphere-Festivals zu unterstützen. Insgesamt leistete der Zivilschutz 50 Einsatzstage Nothilfe.



Einsatz im Alterszentrum Sonnenhof

# Laufende Rechnung 2010

Voranschlag 2010		Konto	Rechnung 2010		Abweichung	
Aufwand	Ertrag		Aufwand	Ertrag	Aufwand	Ertrag
<b>2'356'600</b>	<b>2'455'300</b>		<b>2'328'162.72</b>	<b>2'492'797.22</b>	-28'437	37'497
<b>98'700</b>		<b>Gesamtergebnis FO / FW / ZS</b>	<b>164'634.50</b>		65'935	
		<b>Saldo</b>				
1'938'200	1'938'200	<b>114 Feuerwehr</b>	<b>1'842'130.79</b>	<b>1'971'023.02</b>		
1'717'050	1'854'700	<b>11400 Feuerwehr</b>	<b>1'717'191.69</b>	<b>1'887'368.02</b>	-50'458	32'668
2'500		30100 Sitzungs- und Delegationsentschädigungen	2'410.00		-90	
29'000		30101 Löhne	30'350.00		1'350	
133'000		30102 Kosten Übungen	120'115.22		-12'885	
103'000		30103 Kosten Einsätze	75'342.75		-27'657	
77'000		30104 Pikettentschädigungen	90'587.80		13'588	
45'000		30109 Aus- und Weiterbildung (Taggelder)	41'800.00		-3'200	
400		30300 Sozialversicherungsbeiträge	333.80		-66	
2'500		30500 Unfall- und Krankenversicherungsbeiträge	2'803.00		303	
18'000		30900 Übriger Personalaufwand	14'956.20		-3'044	
28'000		30901 Ausbildungs- und Kurskosten	37'621.85		9'622	
9'000		31000 Büromaterial, Drucksachen	9'546.40		546	
0		31100 Anschaffung Mobilien und Maschinen			-	
0		31102 Anschaffung Fahrzeuge			-	
138'000		31103 Anschaffung Geräte	140'479.53		2'480	
42'000		31104 Anschaffung persönliche Ausrüstung	44'055.60		2'056	
17'000		31300 Treibstoff Fahrzeuge	10'536.85		-6'463	
15'000		31301 Verbrauchsmaterial	15'611.92		612	
1'000		31303 Verbrauchsmaterial persönliche Ausrüstung	972.90		-27	
31'500		31500 Unterhalt Fahrzeuge	41'006.85		9'507	
27'000		31501 Unterhalt Maschinen und Geräte	27'365.31		365	
4'000		31503 Unterhalt persönliche Ausrüstung	2'855.50		-1'145	
7'000		31600 Mieten	7'090.90		91	
1'500		31700 Spesenentschädigungen	1'337.81		-162	
5'000		31800 Telefon	4'717.90		-282	
3'000		31801 Alarmierungssystem	27'118.80		24'119	
3'000		31802 Sachversicherungen	2'029.15		-971	
10'500		31804 Fahrzeugversicherung	11'753.50		1'254	
5'000		31805 Diverse Dienstleistungen	4'538.50		-462	
1'400		31810 Informatikdienstleistungen	1'734.35		334	
500		33000 Abschreibung Debitoren	205.00		-295	
116'400		33100 Abschreibungen auf Verwaltungsvermögen	74'722.98		-41'677	
0		33200 Zusätzliche Abschreibungen	50'600.00		50'600	
24'200		39300 Umlage Kapitalzinsen	16'597.31		-7'603	
1'600		39900 Umlage Delegierte	2'168.00		568	
6'600		39901 Umlage Kontrollstelle	6'568.00		-32	
5'600		39902 Umlage Verwaltungsrat	5'400.00		-200	
594'500		39904 Umlage Verwaltung	589'293.00		-5'207	
208'350		39907 Umlage Liegenschaften	202'565.01		-5'785	
	83'000	43400 Verrechnete Einsatzkosten		73'689.00		-9'311
	44'500	43402 Dienstleistungen für Dritte		55'173.30		10'673
	20'000	43500 Verkäufe		20'838.62		839
	1'500	43600 Rückerstattungen		16'095.00		14'595
	100	43700 Bussen		600.00		500
	0	45200 Rückerstattungen von Gemeinden		460.00		460
	81'100	46100 GVA-Beiträge		84'012.00		2'912
	58'300	46102 Staatsbeiträge		69'993.20		11'693
	60'000	49000 Intern verrechnete Verwaltungs- und Betriebskosten		60'000.00		-
	0	49300 Intern verrechnete Kapitalzinsen Vorfinanzierung				-
	1'506'200	49714 Beiträge Verbundsgemeinden		1'506'506.90		307

Voranschlag 2010		Konto	Rechnung 2010		Abweichung	
Aufwand	Ertrag		Aufwand	Ertrag	Aufwand	Ertrag
129'800	83'500	<b>11410 Chemiewehr</b>	<b>124'939.10</b>	<b>83'655.00</b>	-4'861	155
6'000		30105 Kosten Übungen	5'472.80		-527	
3'000		30106 Kosten Einsätze	7'120.00		4'120	
13'500		30107 Pikettenschädigungen	13'440.00		-60	
6'000		30110 Aus- und Weiterbildung (Taggelder)	6'720.00		720	
800		30902 Ausbildungs- und Kurskosten	0.00		-800	
2'500		31001 Büromaterial, Drucksachen	2'162.15		-338	
5'000		31101 Anschaffungen Geräte, Mobilien, Maschinen	1'993.80		-3'006	
1'000		31300 Treibstoff Fahrzeuge	610.30		-390	
2'000		31302 Verbrauchsmaterial	1'355.85		-644	
3'000		31500 Unterhalt Fahrzeuge	2'061.60		-938	
2'000		31501 Unterhalt Maschinen, Geräte	1'112.65		-887	
400		31803 Versicherungen	306.80		-93	
1'300		31804 Fahrzeugversicherung	1'127.80		-172	
0		31806 Diverse Dienstleistungen			-	
800		31807 Telefon	863.65		64	
500		31808 Alarmierungssystem	546.00		46	
22'000		31809 Betriebskostenanteil Chemiewehr-Stützpunkt	20'045.70		-1'954	
60'000		39000 Intern verrechnete Verwaltungs- und Betriebskosten	60'000.00		-	
	5'000	43401 Verrechnete Einsatzkosten		5'416.00		416
	0	43403 Dienstleistungen für Dritte				-
	0	43501 Verkäufe				-
	500	43601 Rückerstattungen		0.00		-500
	78'000	46101 GVA-Beiträge		78'239.00		239
	0	46103 Staatsbeiträge				-
91'350	0	<b>11419 Rechnungsausgleich</b>			-91'350	
91'350		38200 Einlage in Vorfinanzierung Feuerwehr			-91'350	
	0	48200 Entnahme aus Vorfinanzierung Feuerwehr				
517'100	517'100	<b>116 Führungsorgan / Zivilschutz</b>	<b>486'031.93</b>	<b>521'774.20</b>		
509'750	517'100	<b>11600 Führungsorgan / Zivilschutz</b>	<b>486'031.93</b>	<b>521'774.20</b>	-23'718	4'674
4'000		30100 Sitzungs- und Delegationsentschädigungen	4'392.00		392	
2'000		30101 Löhne	1'480.00		-520	
18'000		30102 Kosten Übungen	19'312.40		1'312	
2'000		30103 Kosten Einsätze	1'995.20		-5	
1'000		30190 Aus- und Weiterbildung	0.00		-1'000	
0		30300 Sozialversicherungsbeiträge			-	
6'000		30900 Übriger Personalaufwand	7'882.95		1'883	
0		30990 Ausbildungs- und Kurskosten			-	
3'000		31000 Büromaterial, Druckkosten	3'015.10		15	
0		31100 Anschaffung Mobilien und Maschinen			-	
0		31102 Anschaffung Fahrzeuge			-	
5'000		31103 Anschaffung Geräte	2'876.15		-2'124	
2'000		31104 Anschaffung persönliche Ausrüstung	4'998.00		2'998	
5'000		31300 Treibstoff Fahrzeuge	4'112.30		-888	
1'500		31301 Verbrauchsmaterial	1'565.95		66	
1'000		31303 Verbrauchsmaterial persönliche Ausrüstung	913.75		-86	
5'000		31500 Unterhalt Fahrzeuge	5'515.25		515	
4'000		31501 Unterhalt Maschinen und Geräte	4'435.85		436	
500		31503 Unterhalt persönliche Ausrüstung	328.60		-171	
0		31600 Mieten			-	
1'000		31700 Spesenentschädigungen	265.10		-735	
3'500		31800 Telefon	3'341.55		-158	
13'000		31801 Alarmierungssystem	11'251.05		-1'749	
1'000		31802 Versicherungen	1'754.50		755	

Voranschlag 2010		Konto	Rechnung 2010		Abweichung		
Aufwand	Ertrag		Aufwand	Ertrag	Aufwand	Ertrag	
1'000		31803	Fahrzeugversicherungen	792.50		-208	
1'500		31805	Diverse Dienstleistungen	1'543.10		43	
9'800		31810	Informatikdienstleistungen	10'974.40		1'174	
14'100		33100	Abschreibungen auf Verwaltungsvermögen	0.00		-14'100	
0		33200	Zusätzliche Abschreibungen			-	
0		33400	Direktabschreibungen			-	
6'100		39300	Umlage Kapitalzinsen	4'149.33		-1'951	
400		39900	Umlage Delegierte	542.00		142	
1'700		39901	Umlage Kontrollstelle	1'642.00		-58	
1'400		39902	Umlage Verwaltungsrat	1'350.00		-50	
320'100		39904	Umlage Verwaltung	317'311.60		-2'788	
75'150		39907	Umlage Liegenschaften	68'291.30		-6'859	
	2'500	43400	Verrechnete Einsatzkosten		3'993.00		1'493
	1'000	43401	Dienstleistungen für Dritte		2'247.00		1'247
	0	43500	Verkäufe				-
	0	43600	Rückerstattungen				-
	3'000	45200	Rückerstattungen von Gemeinden		3'194.40		194
	17'000	46000	Bundesbeiträge		17'100.00		100
	4'000	46100	Staatsbeiträge		4'000.00		-
	0	49300	Intern verrechnete Kapitalzinsen Vorfinanzierung				-
	489'600	49716	Beiträge Verbundsgemeinden		491'239.80		1'640
		<b>11619</b>	<b>Rechnungsausgleich</b>				
7'350	0	38200	Einlage in Vorfinanzierung Führungsorgan/ Zivilschutz				-7'350
7'350							-7'350
	0	48200	Entnahme aus Vorfinanzierung Führungsorgan/ Zivilschutz				
32'500	32'500	<b>195</b>	<b>Zinsen</b>	<b>31'874.90</b>	<b>31'874.90</b>		
32'500	2'200	<b>19500</b>	<b>Zinsen</b>	<b>31'874.90</b>	<b>11'128.26</b>	-625	8'928
0		32100	Schuldzinsen Kontokorrent Stadt Wil				-
32'500		32101	Schuldzinsen Kontokorrent SGKB	31'874.90		-625	
	200	42000	Zinsertrag Kontokorrent SGKB		115.21		-85
	2'000	42100	Zinsertrag Kontokorrent Stadt Wil		11'013.05		9'013
		<b>19599</b>	<b>Umlage Zinsen</b>		<b>20'746.64</b>		-9'553
	30'300	49314	Umlage auf Feuerwehr		16'597.31		-7'603
	24'200	49316	Umlage auf Führungsorgan/Zivilschutz		4'149.33		-1'951
	6'100						
1'995'800	1'995'800	<b>197</b>	<b>Finanzierung</b>	<b>1'997'746.70</b>	<b>1'997'746.70</b>		
1'995'800	1'995'800	<b>19700</b>	<b>Finanzierung</b>	<b>1'997'746.70</b>	<b>1'997'746.70</b>	1'947	1'947
1'995'800		39700	Umlage	1'997'746.70		1'947	
	971'500	45201	Stadt Wil, Feuerwehr inkl. Risikobeitrag		971'540.80		41
	236'900	45202	Stadt Wil, Führungsorgan/Zivilschutz		236'885.20		-15
	242'200	45211	Gemeinde Bronschhofen, Feuerwehr		242'164.80		-35
	60'500	45212	Gemeinde Bronschhofen, Führungsorgan/Zivilschutz		60'541.20		41
	134'100	45221	Gemeinde Rickenbach, Feuerwehr		134'107.20		7
	33'500	45222	Gemeinde Rickenbach, Führungsorgan/Zivilschutz		33'526.80		27
	109'700	45231	Gemeinde Wilen, Feuerwehr		109'665.60		-34
	27'400	45232	Gemeinde Wilen, Führungsorgan/Zivilschutz		27'416.40		16
	44'500	45242	Gemeinde Jonschwil, Führungsorgan/Zivilschutz		45'290.25		790
	59'800	45252	Gemeinde Zuzwil, Führungsorgan/Zivilschutz		60'338.90		539
	36'900	45262	Gemeinde Niederhelfenschwil, Führungsorgan/ Zivilschutz		37'260.80		361
	38'800	45271	Gemeinde Braunau, Feuerwehr		39'008.75		209

# Überschussverwendung Laufende Rechnung 2010

Im Pro-Kopf-Beitrag sind neben den Betriebskosten auch die Investitionskosten enthalten. Überschüsse werden benötigt, um die zukünftigen Investitionen tätigen zu können. Auf Grund des Rechnungsergebnisses wurden in der Kontogruppe 11400 Feuerwehr zusätzliche Abschreibungen auf dem Verwaltungsvermögen vorgenommen.

## Kontogruppe 11400 Feuerwehr

Überschuss laufende Rechnung 2010	Fr. 179'492.23
./. zusätzliche Abschreibungen 11400.33200	
Kommandowagen G8	Fr. 8'600.00
Verkehrsfahrzeug G9	Fr. 42'000.00
	<hr/>
Verbleibender Ertragsüberschuss Feuerwehr	Fr. 128'892.23

## Kontogruppe 11600 Führungsorgan/Zivilschutz

Überschuss laufende Rechnung 2010	Fr. 35'742.27
-----------------------------------	---------------

Die bisherige Vorfinanzierung wird neu als Eigenkapital geführt. Die Ertragsüberschüsse der laufenden Rechnung 2010 werden dem Eigenkapital zugewiesen und sind in der Bestandesrechnung einzeln ausgewiesen.

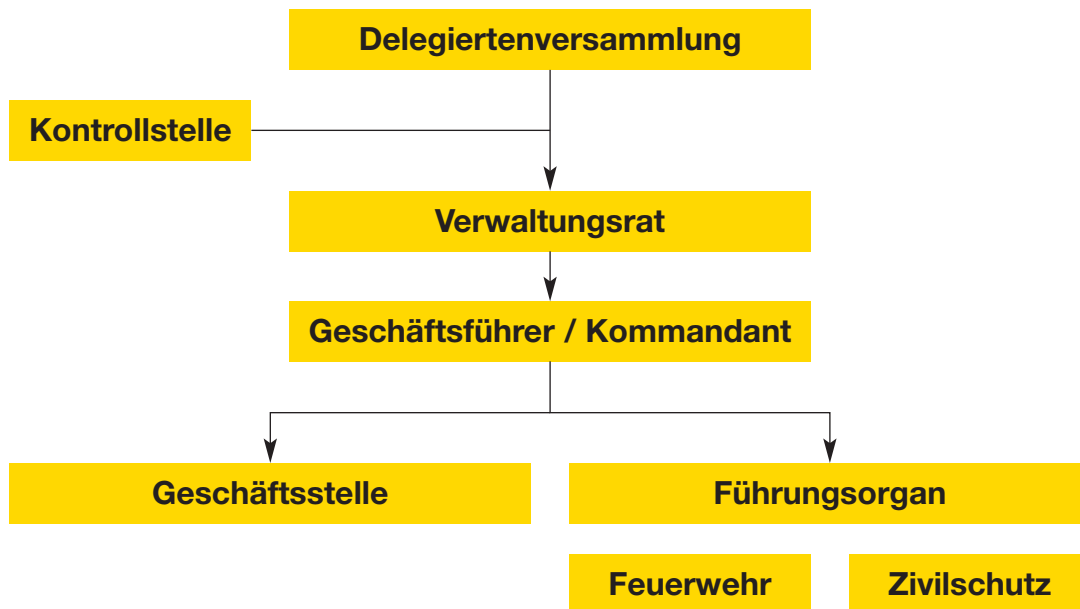
# Investitionsrechnung 2010

Voranschlag 2010		Konto	Rechnung 2010		Abweichung	
Ausgaben	Einnahmen		Ausgaben	Einnahmen	Ausgaben	Einnahmen
		<b>1</b>	<b>1'117'098.71</b>	<b>1'117'098.71</b>		
		<b>107</b>	<b>35'584.90</b>			
		<b>10702</b>				
		50301	35'584.90			35'585
		<b>114</b>	<b>535'773.83</b>	<b>258'417.00</b>		
		<b>11407</b>				
83'000		50600	83'137.30			137
	24'000	66110		24'041.00		41
		<b>11408</b>				
83'000		50600	83'137.30			137
	24'000	66110		23'591.00		-409
		<b>11409</b>				
514'000		50600	369'499.23			-144'501
	205'000	66110		210'785.00		5'785
		<b>199</b>				
		<b>19900</b>	<b>545'739.98</b>	<b>858'681.71</b>		
253'000		590	258'417.00			5'417
292'500		591	287'322.98			-5'177
	292'500	680		287'322.98		-5'177
	680'000	690		571'358.73		-108'641

# Bestandesrechnung per 31. 12. 2010

Konto	Aktiven	Passiven
<b>1</b>	<b>Aktiven</b>	<b>2'749'091.73</b>
<b>10</b>	<b>Finanzvermögen</b>	<b>690'706.83</b>
<b>100</b>	<b>Flüssige Mittel</b>	<b>33'457.09</b>
100000	Kasse	281.45
100201	SGKB 19 16 390.090-09	33'175.64
<b>101</b>	<b>Guthaben</b>	<b>541'901.54</b>
101'109	Stadt Wil; Kontokorrentguthaben SVRW	408'457.46
101310	Debitoren FD	133'403.75
101500	Verrechnungssteuer	40.33
<b>108</b>	<b>Transitorische Aktiven</b>	<b>115'348.20</b>
108000	Rechnungsabgrenzung	115'348.20
<b>11</b>	<b>Ordentliches Verwaltungsvermögen</b>	<b>2'058'384.90</b>
<b>110</b>	<b>Sachgüter</b>	<b>2'058'384.90</b>
110301	Tonhallestrasse 23, Wil	1'642'000.00
110302	Bronschhoferstrasse, Wil	35'584.90
110604	Kommandowagen G8	
110605	Verkehrsfahrzeug G9	
110606	Mannschaftstransporter G6	51'450.00
110607	Mannschaftstransporter G15	51'450.00
110608	Trägerfahrzeug G7 mit Technischem Container	277'900.00
<b>2</b>	<b>Passiven</b>	<b>2'749'091.73</b>
<b>20</b>	<b>Fremdkapital</b>	<b>976'620.71</b>
<b>200</b>	<b>Laufende Verpflichtungen</b>	<b>111'489.51</b>
200001	Kreditoren Sammelkonto	105'669.51
200901	Sold-Abrechnungskonto	5'820.00
<b>201</b>	<b>Kurzfristige Schulden</b>	<b>112'000.00</b>
201001	Amortisation OERK-Darlehen	112'000.00
<b>202</b>	<b>Mittel- und Langfristige Schulden</b>	<b>752'000.00</b>
202100	Schuldverhältnis Stadt Wil	
202101	SGKB Wil; OERK-Darlehen	752'000.00
<b>208</b>	<b>Transitorische Passiven</b>	<b>1'131.20</b>
208000	Rechnungsabgrenzung	1'131.20
<b>28</b>	<b>Sondervermögen</b>	-
<b>282</b>	<b>Verpflichtung für Vorfinanzierungen</b>	-
282000	Feuerwehr	
282001	Zivilschutz	
<b>29</b>	<b>Eigenkapital</b>	<b>1'772'471.02</b>
<b>299</b>	<b>Bilanzüberschuss/-fehlbetrag</b>	<b>164'634.50</b>
<b>2990</b>	<b>Jahresergebnis</b>	<b>164'634.50</b>
299000	Feuerwehr	128'892.23
299001	Zivilschutz	35'742.27
<b>2999</b>	<b>Kumulierte Ergebnisse der Vorjahre</b>	<b>1'607'836.52</b>
299900	Feuerwehr	1'271'482.78
299901	Zivilschutz	336'353.74

# Organe Sicherheitsverbund Region Wil



## Delegierte (14)

Stadt Wil (8)

Fiechter René  
 Grob Erich  
 Hauser Erwin  
 Kauf Luc  
 Scheifflinger Doris  
 Scherrer Martin E.  
 Schweizer Erwin  
 Studer Andreas

Gemeinde

Bronschhofen (2)

Geiger Kurt  
 Ott Manfred

Gemeinde

Rickenbach (2)

Drexel Ronald  
 Gubser Kurt

Gemeinde

Wilten (2)

Debrunner Hansjörg  
 Holenstein Alois

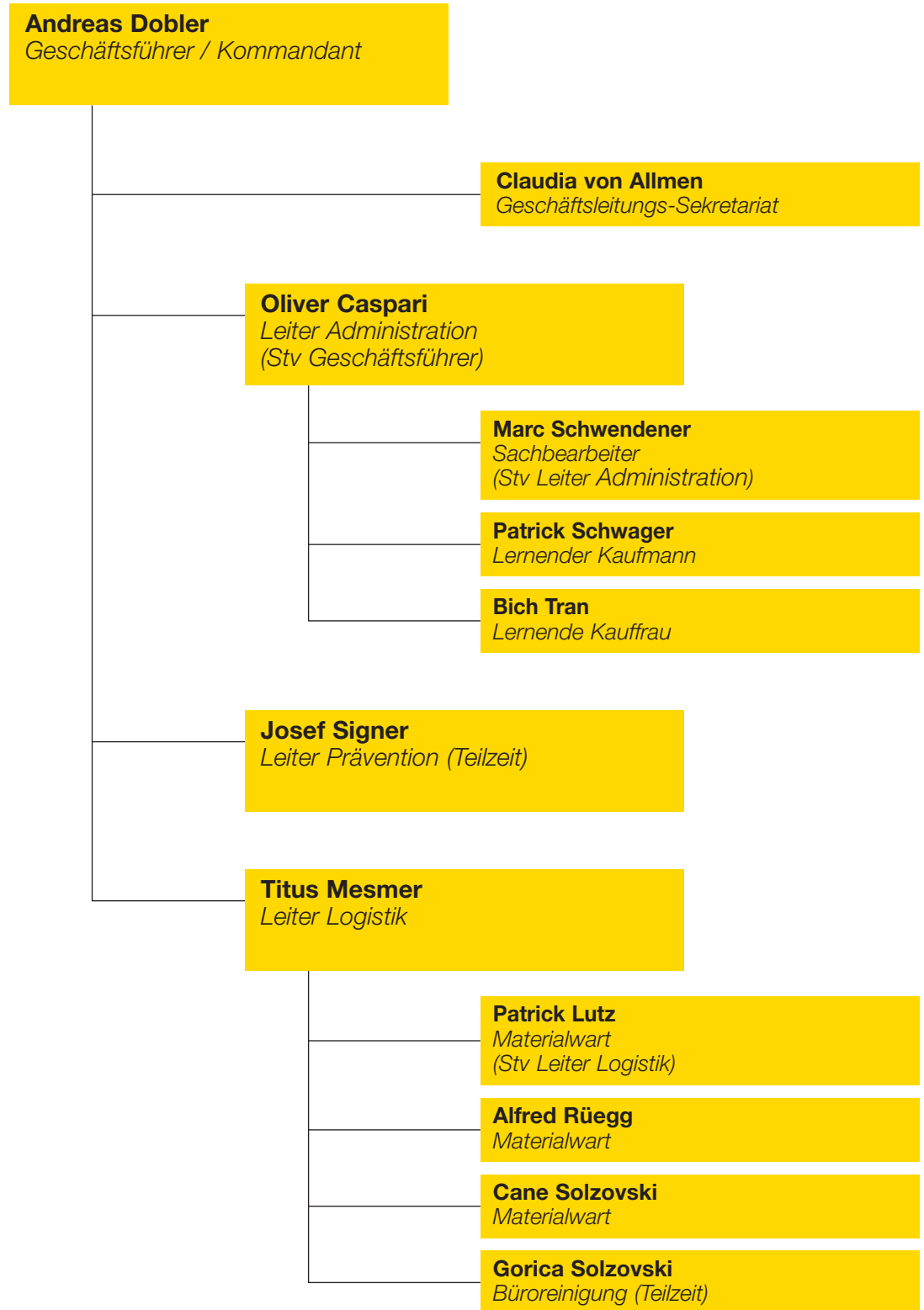
## Kontrollstelle (3)

Egli Lorenz, Rossrüti, Vorsitz  
 Fritsche Marcel, St.Gallen  
 Schönenberger Josef, Rickenbach

## Verwaltungsrat (5)

Widmer Andreas, Stadtrat, Wil, Verwaltungsratspräsident (VRP)  
 Knobel Ivan, Gemeindeammann, Rickenbach, VRP-Stv  
 Enderli Kurt, Gemeindeammann, Wilten  
 Gähwiler Bruno, Stadtpräsident, Wil  
 Rohr Max, Gemeindepräsident, Bronschhofen

# Mitarbeitende und Funktionen Sicherheitsverbund Region Wil



---

## Adressen Vollmitgliedsgemeinden (FO / FW / ZS)

Stadtverwaltung Wil Rathaus, Marktgasse 58, 9500 Wil	Tel. 071 913 53 53 Fax 071 913 53 54	Internet: <a href="http://www.stadtwil.ch">www.stadtwil.ch</a> E-Mail: <a href="mailto:info@stadtwil.ch">info@stadtwil.ch</a>
Gemeindeverwaltung Hauptstrasse 20, 9552 Bronschhofen	Tel. 071 913 20 50 Fax 071 913 20 51	Internet: <a href="http://www.bronschhofen.ch">www.bronschhofen.ch</a> E-Mail: <a href="mailto:info@bronschhofen.ch">info@bronschhofen.ch</a>
Gemeindeverwaltung Wilenstrasse 41, 9532 Rickenbach	Tel. 071 929 70 40 Fax 071 929 70 41	Internet: <a href="http://www.rickenbach-tg.ch">www.rickenbach-tg.ch</a> E-Mail: <a href="mailto:gemeinde@rickenbach-tg.ch">gemeinde@rickenbach-tg.ch</a>
Gemeindeverwaltung Hubstrasse 1, 9535 Wilen	Tel. 071 929 55 00 Fax 071 929 55 01	Internet: <a href="http://www.wilen.ch">www.wilen.ch</a> E-Mail: <a href="mailto:service@wilen.ch">service@wilen.ch</a>

---

## Adressen Teilmittgliedsgemeinden (FO / ZS)

Gemeindeverwaltung Poststrasse 10, 9243 Jonschwil	Tel. 071 929 59 29 Fax 071 929 59 20	Internet: <a href="http://www.jonschwil.ch">www.jonschwil.ch</a> E-Mail: <a href="mailto:gemeinde@jonschwil.ch">gemeinde@jonschwil.ch</a>
Gemeindeverwaltung Hinterdorfstrasse 3, 9524 Zuzwil	Tel. 071 945 80 80 Fax 071 945 80 81	Internet: <a href="http://www.zuzwil.ch">www.zuzwil.ch</a> E-Mail: <a href="mailto:gemeinde@zuzwil.ch">gemeinde@zuzwil.ch</a>
Gemeindeverwaltung Oberdorf 10, 9527 Niederhelfenschwil	Tel. 071 948 70 20 Fax 071 948 70 21	Internet: <a href="http://www.niederhelfenschwil.ch">www.niederhelfenschwil.ch</a> E-Mail: <a href="mailto:kanzlei@niederhelfenschwil.ch">kanzlei@niederhelfenschwil.ch</a>

---

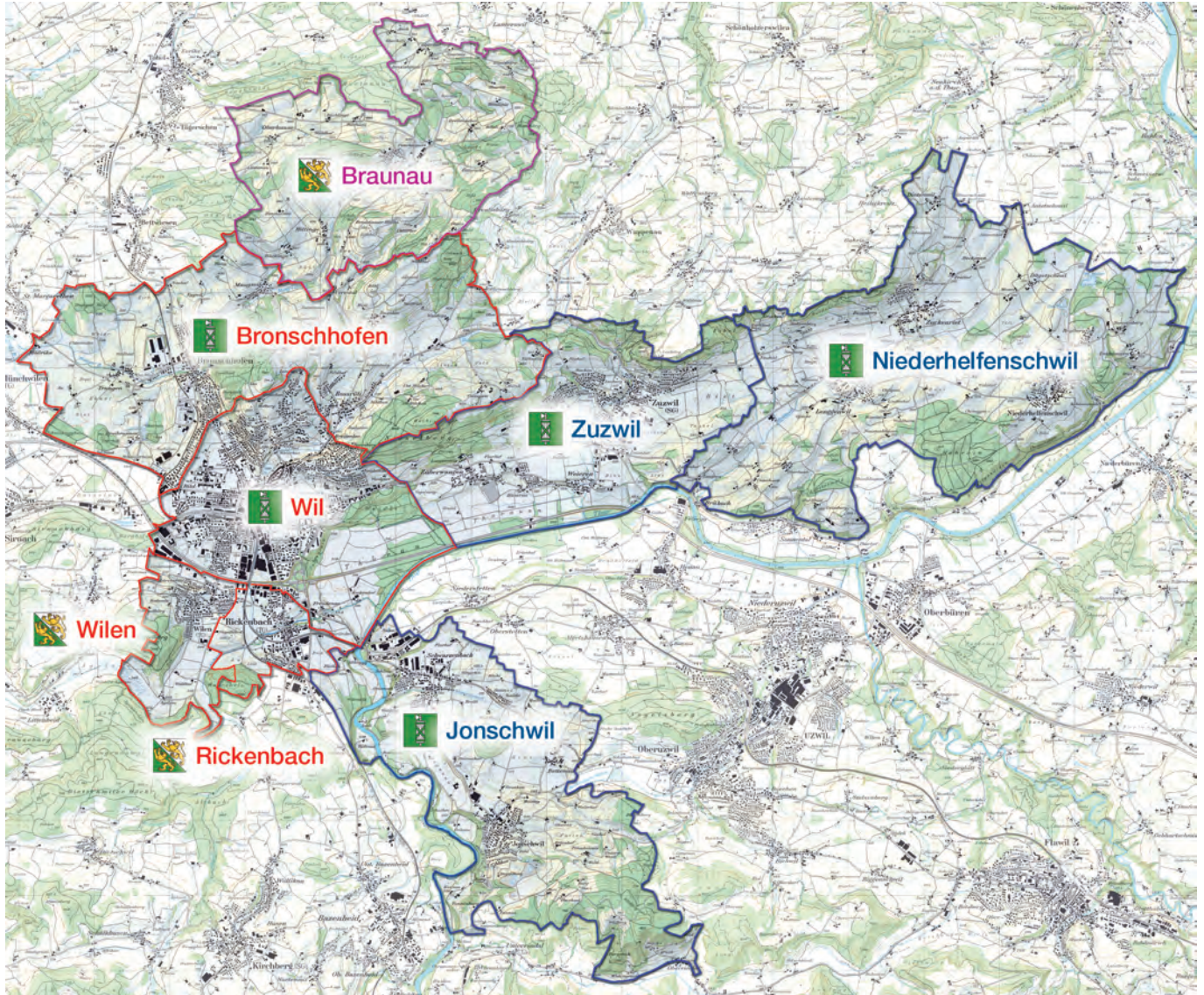
## Adresse Teilmittgliedsgemeinde (FW)

Gemeindeverwaltung Friedbergstrasse 7, 9502 Braunau	Tel. 071 911 22 68 Fax 071 911 22 37	Internet: <a href="http://www.braunau.ch">www.braunau.ch</a> E-Mail: <a href="mailto:info@braunau.ch">info@braunau.ch</a>
--	---	--

## Geschäftsadresse Sicherheitsverbund

Sicherheitsverbund Region Wil Tonhallestrasse 23, 9500 Wil	Tel. 071 913 40 13 Fax 071 913 40 19	Internet: <a href="http://www.svrw.ch">www.svrw.ch</a> E-Mail: <a href="mailto:svrw@stadtwil.ch">svrw@stadtwil.ch</a>
Feuerwehr Region Wil Feuerwehrsekretariat Tonhallestrasse 23, 9500 Wil	Tel. 071 913 40 13 Fax 071 913 40 19	Internet: <a href="http://www.svrw.ch">www.svrw.ch</a> E-Mail: <a href="mailto:feuerwehr@stadtwil.ch">feuerwehr@stadtwil.ch</a>
Zivilschutzstelle Region Wil Tonhallestrasse 23, 9500 Wil	Tel. 071 913 40 13 Fax 071 913 40 19	Internet: <a href="http://www.svrw.ch">www.svrw.ch</a> E-Mail: <a href="mailto:zivilschutz@stadtwil.ch">zivilschutz@stadtwil.ch</a>

# Einsatzgebiet Sicherheitsverbund Region Wil





## **Sicherheitsverbund Region Wil**

---

Tonhallestrasse 23, CH-9500 Wil  
E-Mail [svrw@stadtwil.ch](mailto:svrw@stadtwil.ch)  
Telefon 071 913 40 13, Telefax 071 913 40 19